

АНАЛИТИЧЕСКАЯ СПРАВКА
по итогам Всероссийских проверочных работ
ПО ГЕОГРАФИИ,
проведенных в 2021 году в 6-8 классах

ГБОУ СОШ № 21 г. Сызрань
(Наименование ОО)

1. НОРМАТИВНО-ПРАВОВОЕ ОБЕСПЕЧЕНИЕ И СРОКИ ПРОВЕДЕНИЯ ВПР

Всероссийские проверочные работы (далее – ВПР) для учащихся 4-8-х классов проводились на территории Самарской области в марте - мае 2021 года в качестве входного мониторинга качества образования.

ВПР в 2021 году проходили в штатном режиме по материалам обучения за текущий класс.

Проведенные работы позволили оценить уровень достижения обучающихся не только предметных, но и метапредметных результатов, в том числе овладения межпредметными понятиями и способность использования универсальных учебных действий (далее – УУД) в учебной, познавательной и социальной практике. Результаты ВПР помогли образовательной организации выявить имеющиеся пробелы в знаниях у обучающихся для корректировки рабочих программ по учебным предметам на 2021-2022 учебный год.

Нормативно-правовое обеспечение ВПР

- Приказ Министерства образования и науки Российской Федерации от 6 октября 2009 г. № 373 «Об утверждении и введении в действие федерального государственного образовательного стандарта начального общего образования»;
- Приказ Министерства образования и науки Российской Федерации от 17 декабря 2010 г. № 1897 «Об утверждении федерального государственного образовательного стандарта основного общего образования»;
- Приказ Рособнадзора от 11.02.2021 № 119 «О проведении Федеральной службой по надзору в сфере образования и науки мониторинга качества подготовки обучающихся общеобразовательных организаций в форме всероссийских проверочных работ в 2021 году»;
- Распоряжение министерства образования и науки Самарской области от 8 февраля 2021 г. № 137-р» Об утверждения порядка обеспечения объективности проведения оценочных процедур результатов освоения общеобразовательных программ обучающимися образовательных организаций Самарской области»;
- Распоряжение министерства образования и науки Самарской области от 9 марта 2021 г. № 223-р «О проведении Всероссийских проверочных работ в Самарской области в 2021 года»;
- Приказ Западного управления министерства образования и науки Самарской области от 26 февраля 2021 г. № 129 «О проведении мониторинга качества подготовки обучающихся общеобразовательных организаций, подведомственных Западному управлению министерства образования и науки Самарской области, в форме Всероссийских проверочных работ».

Даты проведения мероприятий:

Сроки проведения ВПР в ГБОУ СОШ № 21 г.о. Сызрань:

- география 6 класс – 15.03.2021 г.
- география 7 класс – 15.03.2021 г.
- география 8 класс – 15.03.2021 г.

2. ОСНОВНЫЕ РЕЗУЛЬТАТЫ ВЫПОЛНЕНИЯ ВПР ПО ГЕОГРАФИИ

2.1. РЕЗУЛЬТАТЫ ВЫПОЛНЕНИЯ ПРОВЕРОЧНОЙ РАБОТЫ ОБУЧАЮЩИХСЯ 6 КЛАССА ПО ГЕОГРАФИИ

Участники ВПР по географии в 6 классах

В написании ВПР по материалам 6-го класса учебного в штатном режиме в марте-мае 2021 года приняли участие 49 обучающихся.

Информация о количестве участников проверочных работ приведена в таблице 2.3.1.

Таблица 2.3.1

Общая характеристика участников ВПР по географии в 6 классах

Показатель	2020	2021
Количество участников, чел.	57	49
Доля участников ВПР от общего числа обучающихся, %	90,1	60,5

Особенности контингента обучающихся 2021г

В 6 «Б» классе обучаются 27 чел., из них:

- 0 чел. - обучающиеся с ОВЗ не участвовал в ВПР;
- 0 чел. - обучающиеся, для которых русский язык не является языком внутрисемейного общения.

В 6 «В» классе обучаются 27 чел., из них:

- 1 чел. - обучающийся с ОВЗ, участвовал в ВПР;
- 0 чел. - обучающиеся, для которых русский язык не является языком внутрисемейного общения.

Характеристика территории

ГБОУ СОШ № 21 г.о. Сызрань расположено в районе Образцовской площадки. Рядом с образовательной организацией расположена ДШИ №2.

Кадровый состав

Всего учителей географии, работающих в 6-х классах - 1 чел., из них:

- 1 чел. со стажем работы более 25 лет;
- 1 чел. имеет высшее образование, из них 1 чел. педагогическое образование;
- 1 чел. имеет первую квалификационную категорию;
- 1 чел. ведет учебный предмет, соответствующий образованию по диплому.

Структура проверочной работы

Вариант проверочной работы состоит из 10 заданий, которые различаются по содержанию и характеру решаемых обучающимися задач. Задания 1-9 проверяют умение обучающихся работать с различными источниками географической информации (картами, фотографиями, графиками и иными условно-графическими объектами, текстом), задание 10 направлено на проверку знания географии родного края. Задания 1-3.2, 4.1, 4.2, 5.1, 5.2, 6.1, 7, 8.1, 8.2, 10.1 требуют краткого ответа в виде одного или нескольких слов, последовательности цифр, числа. Задания 3.3, 4.3, 6.2, 9, 10.2 предполагают развернутый ответ.

Система оценивания выполнения работы

Полный правильный ответ на каждое из заданий 1.1, 2.2, 3.2, 4.1, 4.2 и 5.2 оценивается 1 баллом. Если в ответе допущена хотя бы одна ошибка (один из элементов ответа записан неправильно или не записан), выставляется 0 баллов.

Полный правильный ответ на каждое из заданий 5.1, 7 и 8.2 оценивается 2 баллами. Если в ответе допущена одна ошибка или перепутаны местами два элемента, выставляется 1 балл; если допущено две или более ошибки – 0 баллов.

Ответы на задания 1.2, 2.1, 3.1, 3.3, 4.3, 6, 8.1, 9, 10 оцениваются по специально разработанным критериям.

Максимальный балл за выполнение работы – 37.

Рекомендации по переводу первичных баллов в отметки по пятибалльной шкале

Отметка по пятибалльной шкале	«2»	«3»	«4»	«5»
Первичные баллы	0–9	10–21	22–30	31–37

Общая характеристика результатов выполнения работы

Распределение участников по полученным отметкам показано в таблице 2.3.3.

По итогам ВПР в 2021 году 28 шестиклассников (57,1%) ГБОУ СОШ № 21 получили отметку «3», что на 8% больше, чем в 2020 г.

20 обучающихся (40,9%) получили отметку «4», что на 6,5% меньше, чем в 2020 г.

Максимальное количество первичных баллов набрал 1 участник ВПР (2

%), в то время как в 2020 году этот показатель составлял 3,5%.

Таблица 2.3.3

*Распределение участников ВПР по географии по полученным баллам
(статистика по отметкам)*

Группы участников	Факт. численность участников	Распределение участников по баллам							
		«2»		«3»		«4»		«5»	
		Чел.	%	Чел.	%	Чел.	%	Чел.	%
2020 год									
Российская Федерация	1199083	74343	6,2	572562	47,8	455771	38,0	96166	8,02
Самарская области	26196	707	2,7	9991	38,1	12039	45,9 6	3455	13,19
Всего по школе	57	0	0	28	49,1	27	47,4	2	3,5
6 А	24	0	0	8	33,3	14	58,3	2	8,4
6 Б	21	0	0	11	52,4	10	47,6	0	0
6 В	12	0	0	9	75	3	25	0	0
2021 год									
Российская Федерация	712709	29933	4,2	35039	42,8	301048	42,2 4	76687	10,76
Самарская области	14978	243	1,62	5314	35,4 8	6936	46,3 1	2484	16,59
Всего по школе	49	0	0	28	57,1	20	40,9	1	2
6 А	0	0	0	0	0	0	0	0	0
6 Б	25	0	0	13	52	12	48	0	0
6 В	24	0	0	15	62,5	8	33,3	1	4,2

Наибольшая доля обучающихся школы получили отметку «3».

Таблица 2.3.4

*Уровень обученности и качество обучения по географии обучающихся
6 классов*

Территориальное управление	Доля участников, получивших отметки «3», «4» и «5» (уровень обученности), %	Доля участников, получивших отметки «4» и «5» (качество обучения), %
Российская Федерация	95,6	53
Самарская область	98,4	62,9
ГБОУ СОШ №21	100	42,9
6 А	0	0
6 Б	100	48
6 В	100	37,5

На отметки «4» и «5» (качество обучения) выполнили работу 42,9%

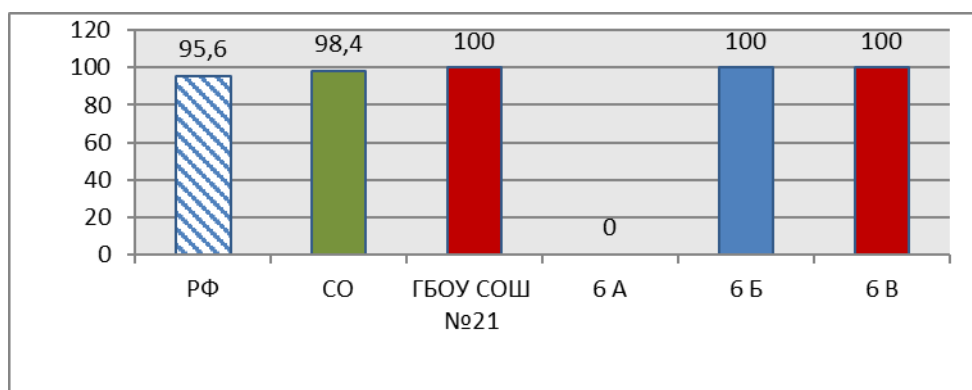
обучающихся, что на 20% **ниже** показателя по Самарской области (62,1 %) и на 10,1% **ниже** показателя по Российской Федерации (53%).

Ученики 6 Б класса и 6В класса справились с заданиями по ВПР сравнительно одинаково.

Участник, получивший по ВПР по географии отметку «5», обучается в 6 В классе.

Результаты выполнения проверочной работы показали, что с предложенными заданиями справились 100% участников, что на 1,6% выше показателей по Самарской области, и выше, чем в РФ на 4,4%. В сравнении с 2020 г. этот показатель не изменился.

Сравнение уровня обученности учащихся 6-х классов по географии



Результаты выполнения проверочной работы показали, что с предложенными заданиями справились 100 % участников, что на 1,6 % **выше** показателей по Самарской области и на 4,4% выше показателей по РФ.

Вывод: уровень обученности и качество обучения ниже значений прошлого года. Причиной является переход на дистанционное обучение во второй четверти. В этот период изучаются одни из основных тем школьной программы.

Распределение баллов участников ВПР по географии в 6 классах в 2021 году отличается от нормального распределения (Диаграмма 2.3.2а).

Диаграмма 2.3.2

Распределение участников ВПР по географии 6 классов по сумме полученных первичных баллов (данные 2020 г. по РФ, СО и школе)

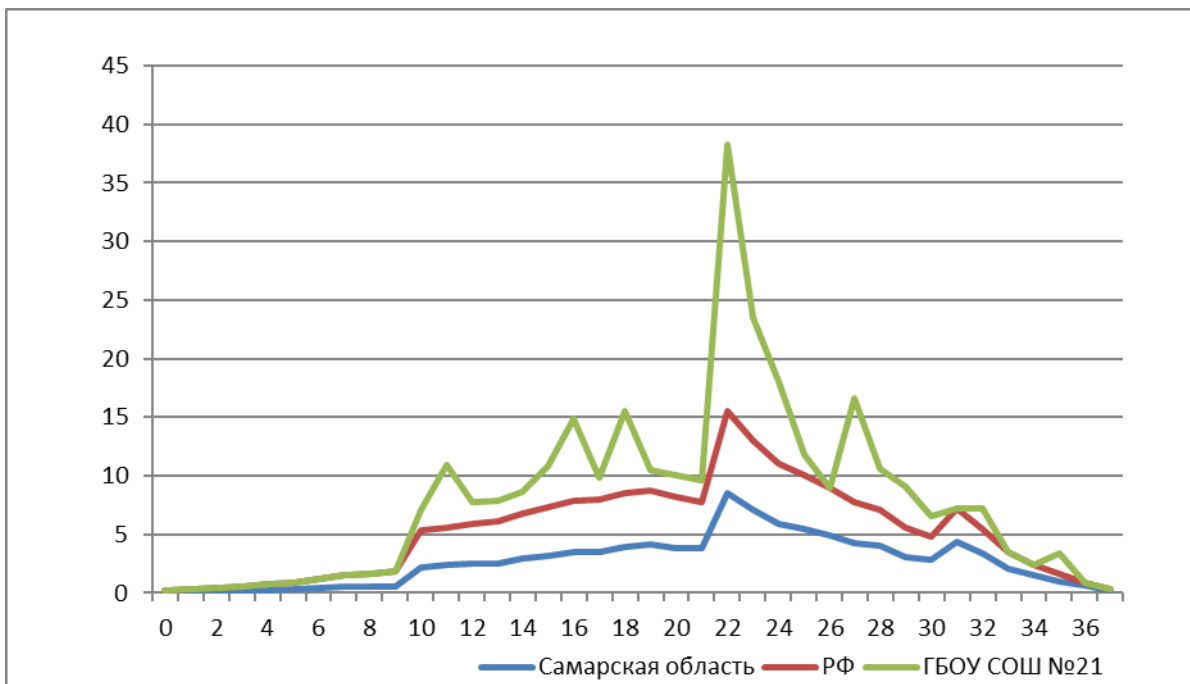
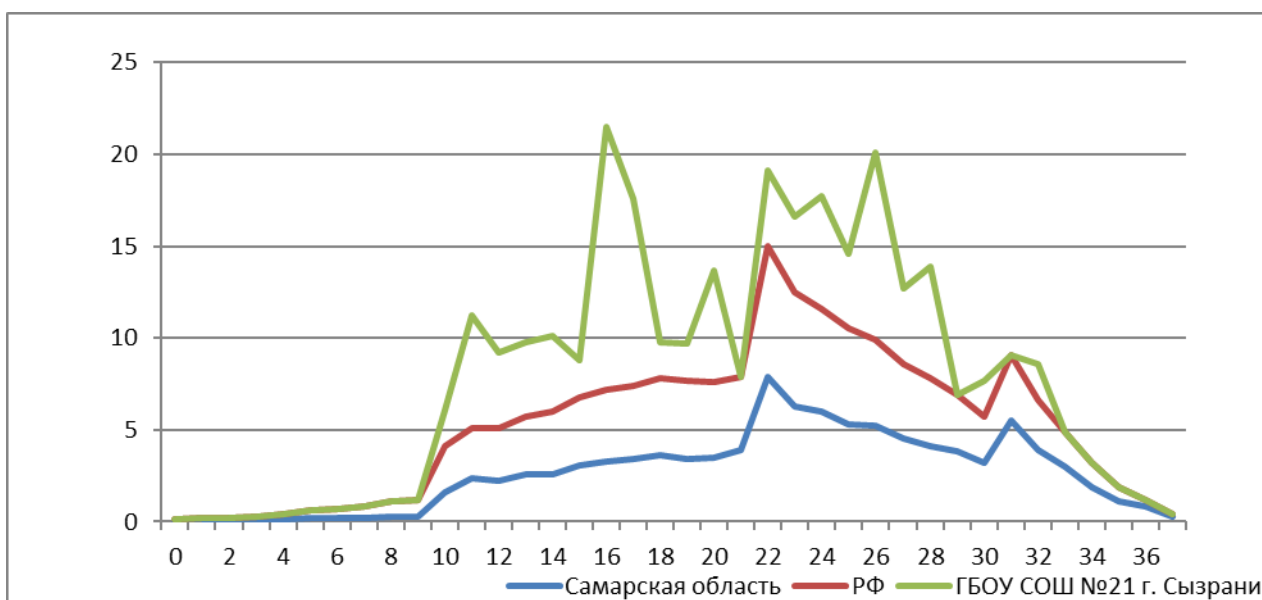


Диаграмма 2.4.2

Распределение участников ВПР по географии 6 классов по сумме полученных первичных баллов (данные 2021 г. по РФ, СО и школе)



В целом по школе доля участников ВПР по обществознанию, получивших максимальный балл, в 2021 году соответствует показателю по итогам ВПР в 2020 года (0 % против 0% в 2020).

График распределения первичных баллов в ГБОУ СОШ №21 г. Сызрани отличается от графиков по Самарской области и по России. Причина отклонения от нормального распределения баллов в разном уровне подготовки обучающихся к выполнению заданий ВПР, что можно объяснить индивидуальными особенностями

обучающихся, большим объемом материала. При проверке работ необъективность не допускалась.

График распределения первичных баллов в ГБОУ СОШ №21 г. Сызрани за 2020 г. и 2021 г. идентичны, что может объясняться одинаковым подходом к подготовке обучающихся.

Таблица 2.3.5.

Анализ выполнения отдельных заданий (достижение планируемых результатов в соответствии образовательной программой 6 класса)

Блоки ПООП обучающийся научится / получит возможность научиться или проверяемые требования (умения) в соответствии с ФГОС	Макс балл	РФ	СО	ОО
1.1. Умение определять понятия, устанавливать аналогии. Сформированность представлений о географии, ее роли в освоении планеты человеком. Сформированность представлений об основных этапах географического освоения Земли, открытиях великих путешественников. Сформированность представлений о географических объектах. Владение основами картографической грамотности и использования географической карты для решения разнообразных задач	1	81,22	85,78	91,8
1.2. Умение определять понятия, устанавливать аналогии. Сформированность представлений о географии, ее роли в освоении планеты человеком. Сформированность представлений об основных этапах географического освоения Земли, открытиях великих путешественников. Сформированность представлений о географических объектах. Владение основами картографической грамотности и использования географической карты для решения разнообразных задач	2	38,63	43,72	42,86
2.1К1. Владение основами картографической грамотности и использования географической карты для решения разнообразных задач. Навыки использования различных источников географической информации для решения учебных задач. Смысловое чтение	1	45,01	50,26	40,82
2.1К2. Владение основами картографической грамотности и использования географической карты для решения разнообразных задач. Навыки использования различных источников географической информации для решения учебных задач. Смысловое чтение	1	33,04	37,7	28,57
2.2. Владение основами картографической грамотности и использования географической карты для решения разнообразных задач. Навыки использования различных источников географической информации для решения учебных задач. Смысловое чтение	1	42,79	53,08	42,86

<p>3.1. Умение применять и преобразовывать знаки и символы, модели и схемы для решения учебных и познавательных задач.</p> <p>Умение устанавливать причинно-следственные связи, строить логическое рассуждение, умозаключение и делать выводы.</p> <p>Владение основами картографической грамотности и использования географической карты для решения разнообразных задач.</p> <p>Сформированность представлений о необходимости географических знаний для решения практических задач</p>	2	58,11	63,86	44,9
<p>3.2. Умение применять и преобразовывать знаки и символы, модели и схемы для решения учебных и познавательных задач.</p> <p>Умение устанавливать причинно-следственные связи, строить логическое рассуждение, умозаключение и делать выводы.</p> <p>Владение основами картографической грамотности и использования географической карты для решения разнообразных задач.</p> <p>Сформированность представлений о необходимости географических знаний для решения практических задач</p>	1	67,08	72,9	71,43
<p>3.3. Умение применять и преобразовывать знаки и символы, модели и схемы для решения учебных и познавательных задач.</p> <p>Умение устанавливать причинно-следственные связи, строить логическое рассуждение, умозаключение и делать выводы.</p> <p>Владение основами картографической грамотности и использования географической карты для решения разнообразных задач.</p> <p>Сформированность представлений о необходимости географических знаний для решения практических задач</p>	2	62,22	65,96	56,12
<p>4.1. Умение устанавливать причинно-следственные связи, строить логическое рассуждение, умозаключение и делать выводы.</p> <p>Сформированность представлений и основополагающих теоретических знаний о целостности и неоднородности Земли как планеты в пространстве и во времени</p>	1	83,73	86,92	83,67
<p>4.2. Умение устанавливать причинно-следственные связи, строить логическое рассуждение, умозаключение и делать выводы.</p> <p>Сформированность представлений и основополагающих теоретических знаний о целостности и неоднородности Земли как планеты в пространстве и во времени</p>	1	78,01	82,36	85,71
<p>4.3. Умение устанавливать причинно-следственные связи, строить логическое рассуждение, умозаключение и делать выводы.</p> <p>Сформированность представлений и основополагающих теоретических знаний о целостности и неоднородности Земли как планеты в пространстве и во времени</p>	3	43,08	47,67	29,93
<p>5.1. Умение определять понятия, устанавливать аналогии, классифицировать.</p> <p>Умение устанавливать причинно-следственные связи.</p> <p>Сформированность представлений и основополагающих теоретических знаний о целостности и неоднородности Земли как планеты в пространстве и во времени, особенностях природы Земли.</p> <p>Сформированность представлений о географических объектах, явлениях, закономерностях; владение понятийным аппаратом географии</p>	2	62,05	66,31	57,14

<p>5.2. Умение определять понятия, устанавливать аналогии, классифицировать. Умение устанавливать причинно-следственные связи. Сформированность представлений и основополагающих теоретических знаний о целостности и неоднородности Земли как планеты в пространстве и во времени, особенностях природы Земли. Сформированность представлений о географических объектах, явлениях, закономерностях; владение понятийным аппаратом географии</p>	1	85,12	87,88	87,76
<p>6.1. Умение применять и преобразовывать знаки и символы, модели и схемы для решения учебных и познавательных задач. Умение осознанно использовать речевые средства для выражения своих мыслей; владение письменной речью. Практические умения и навыки использования количественных и качественных характеристик компонентов географической среды</p>	2	66,51	70,82	77,55
<p>6.2К1. Умение применять и преобразовывать знаки и символы, модели и схемы для решения учебных и познавательных задач. Умение осознанно использовать речевые средства для выражения своих мыслей; владение письменной речью. Практические умения и навыки использования количественных и качественных характеристик компонентов географической среды</p>	1	74,19	77,49	89,8
<p>6.2К2. Умение применять и преобразовывать знаки и символы, модели и схемы для решения учебных и познавательных задач. Умение осознанно использовать речевые средства для выражения своих мыслей; владение письменной речью. Практические умения и навыки использования количественных и качественных характеристик компонентов географической среды</p>	2	37,14	41,74	17,35
<p>7. Сформированность представлений о географических объектах, процессах, явлениях, закономерностях; владение понятийным аппаратом географии. Смысловое чтение</p>	2	52,52	59,94	42,86
<p>8.1. Практические умения и навыки использования количественных и качественных характеристик компонентов географической среды. Сформированность представлений и основополагающих теоретических знаний о целостности и неоднородности Земли как планеты в пространстве и во времени, особенностях жизни, культуры и хозяйственной деятельности людей на разных материках и в отдельных странах. Умение применять географическое мышление в познавательной практике</p>	2	79,02	82,41	76,53
<p>8.2. Практические умения и навыки использования количественных и качественных характеристик компонентов географической среды. Сформированность представлений и основополагающих теоретических знаний о целостности и неоднородности Земли как планеты в пространстве и во времени, особенностях жизни, культуры и хозяйственной деятельности людей на разных материках и в отдельных странах. Умение применять географическое мышление в познавательной практике</p>	2	69,04	73,87	75,51

<p>9К1. Сформированность представлений о географических объектах, процессах, явлениях, закономерностях; владение понятийным аппаратом географии.</p> <p>Умения и навыки использования разнообразных географических знаний для объяснения и оценки явлений и процессов, самостоятельного оценивания уровня безопасности окружающей среды, соблюдения мер безопасности в случае природных стихийных бедствий.</p> <p>Умение осознанно использовать речевые средства для выражения своих мыслей, формулирования и аргументации своего мнения</p>	1	79,8	82,81	67,35
<p>9К2. Сформированность представлений о географических объектах, процессах, явлениях, закономерностях; владение понятийным аппаратом географии.</p> <p>Умения и навыки использования разнообразных географических знаний для объяснения и оценки явлений и процессов, самостоятельного оценивания уровня безопасности окружающей среды, соблюдения мер безопасности в случае природных стихийных бедствий.</p> <p>Умение осознанно использовать речевые средства для выражения своих мыслей, формулирования и аргументации своего мнения</p>	1	51,78	55,8	30,61
<p>9К3. Сформированность представлений о географических объектах, процессах, явлениях, закономерностях; владение понятийным аппаратом географии.</p> <p>Умения и навыки использования разнообразных географических знаний для объяснения и оценки явлений и процессов, самостоятельного оценивания уровня безопасности окружающей среды, соблюдения мер безопасности в случае природных стихийных бедствий.</p>	1	49,43	52,91	38,78
<p>10.1. Первичные компетенции использования территориального подхода как основы географического мышления.</p> <p>Сформированность представлений о географических объектах, процессах, явлениях, закономерностях; владение понятийным аппаратом географии.</p> <p>Умение осознанно использовать речевые средства для выражения своих мыслей, формулирования и аргументации своего мнения; владение письменной речью</p>	1	77,82	80,35	75,51
<p>10.2К1. Первичные компетенции использования территориального подхода как основы географического мышления.</p> <p>Сформированность представлений о географических объектах, процессах, явлениях, закономерностях; владение понятийным аппаратом географии.</p> <p>Умение осознанно использовать речевые средства для выражения своих мыслей, формулирования и аргументации своего мнения; владение письменной речью</p>	1	56,92	62,56	56,92
<p>10.2К2. Первичные компетенции использования территориального подхода как основы географического мышления.</p> <p>Сформированность представлений о географических объектах, процессах, явлениях, закономерностях; владение понятийным аппаратом географии.</p> <p>Умение осознанно использовать речевые средства для выражения своих мыслей, формулирования и аргументации своего мнения; владение письменной речью</p>	2	20,58	24,3	19,2

Показатель выполнения и выше и ниже показателей по Самарской области на

30% и более отсутствует.

Значительное число шестиклассников школы (91%) успешно умеют устанавливать причинно-следственные связи, строить логическое рассуждение, умозаключение и делать выводы, что выше, чем по Самарской области в целом.

Вместе с тем ряд заданий вызвал больше затруднений (достижение соответствующих планируемых результатов в соответствии образовательной программой составило менее 50 %), в том числе задания:

- Владение основами картографической грамотности и использования географической карты для решения разнообразных задач;
- Смысловое чтение;
- Умение осознанно использовать речевые средства для выражения своих мыслей, формулирования и аргументации своего мнения;
- Умения и навыки использования разнообразных географических знаний для объяснения и оценки явлений и процессов, самостоятельного оценивания уровня безопасности окружающей среды, соблюдения мер безопасности в случае природных стихийных бедствий.

Показателями необъективности результатов ВПР в 6 классах являются:

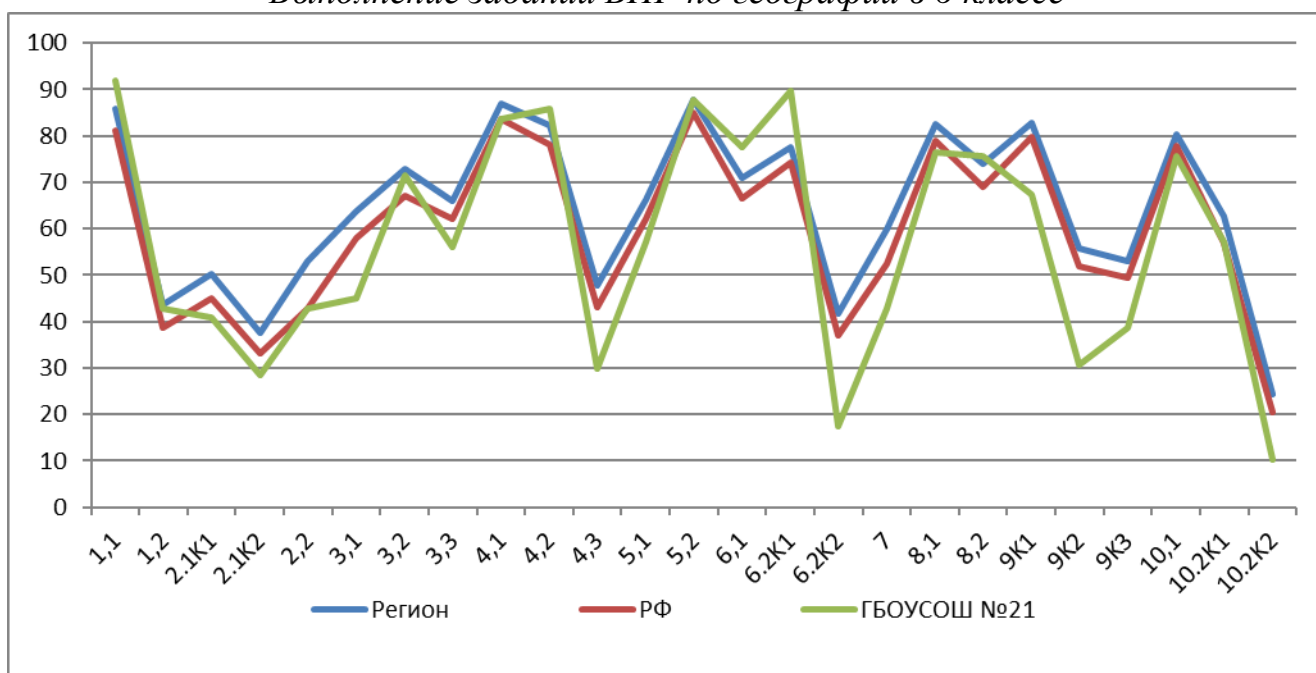
- наличие завышенных результатов ВПР по отношению к выборке по Самарской области и по Российской Федерации (если от общего количества заданий 80 и более процентов заданий выполнено выше выборки по Самарской области и РФ, то это свидетельствует о необъективности результатов ВПР) (Диаграмма 2.3.3)

- несоответствие отметки за ВПР отметке по журналу (наличие подтверждения отметок менее 75% свидетельствует о необъективности);

- резкое изменение результатов (сравниваем результаты 7-х классов, которые писали ВПР за 6 класс осенью 2020 года с результатами ВПР 6-х классов, которые писали весной 2021 года)

Диаграмма 2.3.3

Выполнение заданий ВПР по географии в 6 классе



Анализ работ показывает, что в:

- в 6 классе результаты выполнения, заданий выше значений Самарской области, не превышает 10%.

В заданиях где результат по школе ниже, он не ниже 30% .

Следовательно, наблюдается отсутствие завышенных результатов.

Процент выполнения заданий группами обучающихся представлен в таблице 2.3.6.

Таблица 2.3.6

Процент выполнения заданий ВПР по географии обучающимися 6 классов (группы по полученному баллу)

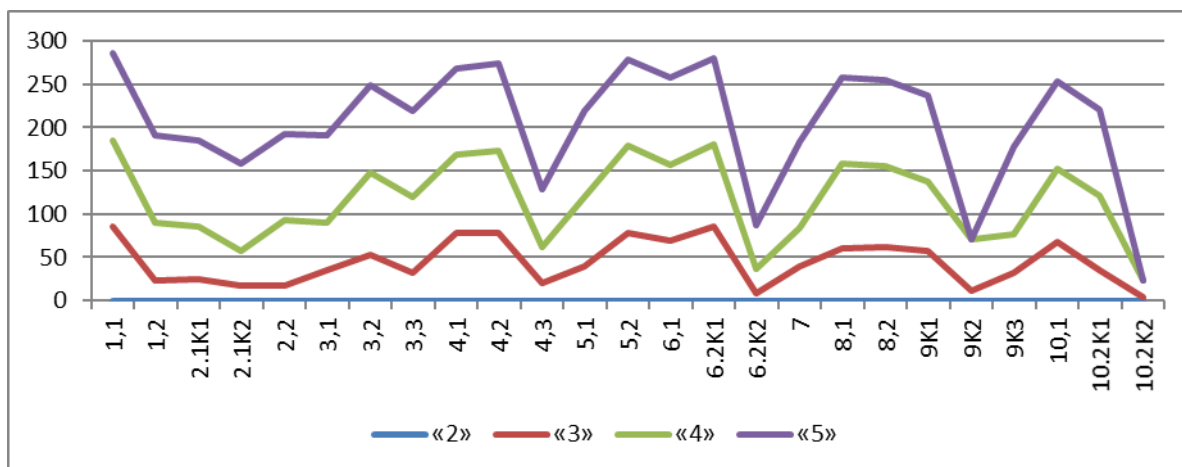
	«2»		«3»		«4»		«5»	
	СО	ОО	СО	ОО	СО	ОО	СО	ОО
1,1	42,56	0	73,03	85,71	92,53	100	98,22	100
1,2	7,23	0	19,98	23,21	49,39	67,5	81,92	100
2.1К1	8,26	0	22,91	25	57,72	60	91,52	100
2.1К2	3,72	0	12,45	17,86	42,43	40	81,78	100
2,2	8,68	0	31,85	17,86	59,93	75	83,88	100
3,1	15,29	0	44,65	35,71	70,89	55	89,86	100
3,2	16,94	0	55,35	53,57	80,96	95	93,33	100
3,3	19,42	0	47,75	32,14	72,97	87,5	89,84	100
4,1	29,75	0	76,9	78,57	93,08	90	98,71	100
4,2	21,49	0	68,17	78,57	90,42	95	98,02	100
4,3	6,61	0	27,74	20,24	53,59	41,67	78,83	66,67
5,1	25,21	0	50,22	39,29	72,75	80	88,28	100
5,2	34,71	0	78,28	78,57	93,97	100	98,59	100
6,1	22,31	0	56,04	69,64	76,7	87,5	90,51	100
6.2К1	25,21	0	62,81	85,71	83,78	95	96,12	100
6.2К2	1,45	0	17,32	8,93	48,2	27,5	79,29	50
7	13,02	0	39,44	39,29	67,19	45	87,92	100
8,1	23,55	0	69,45	60,71	89,24	97,5	96,59	100
8,2	22,11	0	58,04	62,5	80,99	92,5	92,65	100
9К1	38,43	0	69,83	57,14	88,92	80	97,74	100
9К2	9,92	0	32,79	10,71	63,15	60	88,4	0
9К3	10,74	0	30,88	32,14	58,79	45	87,84	100
10,1	23,97	0	65,56	67,86	87,44	85	97,66	100
10.2К1	7,02	0	38,12	35,71	71,77	85	94,83	100
10.2К2	1,03	0	6,83	3,57	25,7	20	60	0

Соотношение показателей выполнения отдельных заданий сохраняется в различных группах, обучающихся (диаграмма 2.3.4). Это говорит о том, что трудности, возникшие при выполнении отдельных заданий, характерны для всех обучающихся, в той или иной степени.

Соответствие отметок ВПР по географии в 6 классах и отметок по журналу в %.

Диаграмма 2.3.4

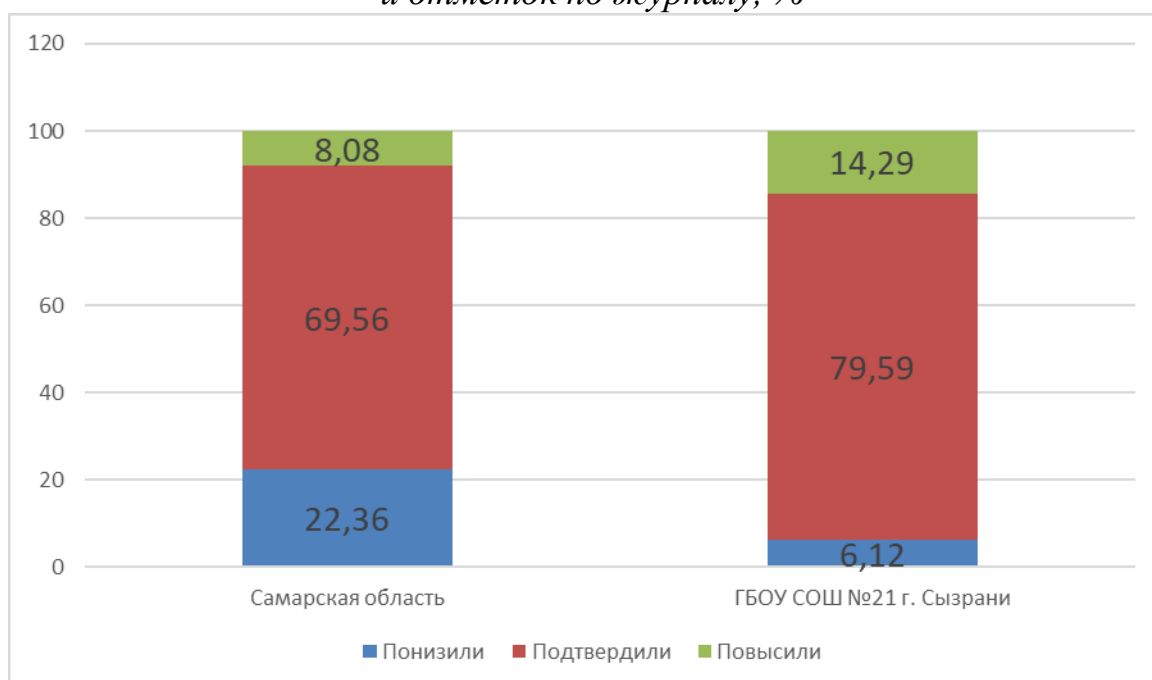
Выполнение заданий ВПР по географии разными группами обучающихся 6 классов (по итоговому баллу по 5-бальной шкале)



Объективность результатов ВПР по географии определяется степенью соответствия отметок за выполненную работу и отметок по журналу. Значение указанного показателя по итогам ВПР в марте-мае 2021 года представлено на диаграмме 2.3.5 и в таблице 2.3.7.

Диаграмма 2.3.5

Соответствие отметок ВПР по географии в 6 классах и отметок по журналу, %



Понизили свой результат 6,1 %, подтвердили -79,6%, повысили-14,3% обучающихся.

Таблица 2.3.7

*Соответствие отметок ВПР по географии в 6 классах
и отметок по журналу*

АТЕ	Понизили результат	Подтвердили	Повысили результат
Самарская область	22,36	69,56	8,08
Вся школа	6,12	79,59	14,29
6 А	0	0	0
6 Б	7,4	88,9	0
6 В	33,3	66,7	8,2

Данная таблица показывает, что 79,59 % участников ВПР получили за проверочную работу отметки, соответствующие отметкам за третью четверть, 6,12 % обучающихся были выставлены отметки ниже, у 14,29 % участников отметка за ВПР выше, чем отметки в журнале.

Наиболее ярко тенденция к снижению результатов выполнения ВПР в сравнении с отметками по журналу проявилась в 6 В классе (33,3 %).

Доля обучающихся, повысивших результаты, наиболее высока в 6 В классе (8,2 %).

Наибольшее рассогласование результатов ВПР и текущей успеваемости выявлено в 6 В классе (66,7 %).

Результаты данного показателя находятся в «зоне риска» (65-74%).

2.2. РЕЗУЛЬТАТЫ ВЫПОЛНЕНИЯ ПРОВЕРОЧНОЙ РАБОТЫ ОБУЧАЮЩИХСЯ 7 КЛАССА ПО ГЕОГРАФИИ

Участники ВПР по географии в 7 классах

В написании ВПР по материалам 7-го класса учебного в штатном режиме в марте-мае 2021 года приняли участие 57 обучающихся.

Информация о количестве участников проверочных работ приведена в таблице 2.4.1.

Таблица 2.4.1

*Общая характеристика участников ВПР по русскому языку
в 7 классах*

Показатель	2020	2021
Количество участников, чел.	55	57
Доля участников ВПР от общего числа обучающихся, %	75,3	91,9

Особенности контингента обучающихся

В 7 «А» классе обучаются 24 чел., из них:

- 0 чел. - обучающиеся с ОВЗ, из них 0 участвовал в ВПР ;
- 0 чел. - обучающиеся, для которых русский язык не является языком внутрисемейного общения.

В 7 «Б» классе обучаются 20 чел., из них:

- 1 чел. - обучающиеся с ОВЗ, из них 1 участвовали в ВПР;
- 0 чел. - обучающиеся, для которых русский язык не является языком внутрисемейного общения.

В 7 «В» классе обучаются 18 чел., из них:

- 1 чел. - обучающиеся с ОВЗ, из них 1 участвовал в ВПР;
- 0 чел. - обучающиеся, для которых русский язык не является языком внутрисемейного общения.

Характеристика территории

ГБОУ СОШ № 21 г.о. Сызрань расположено в районе Образцовской площадки. Рядом с образовательной организацией расположена ДШИ №2.

Кадровый состав

Всего учителей географии, работающих в 6-х классах - 1 чел., из них:

- 1 чел. со стажем работы более 25 лет;
- 1 чел. имеет высшее образование, из них 1 чел. педагогическое образование;
- 1 чел. имеет первую квалификационную категорию;
- 1 чел. ведет учебный предмет, соответствующий образованию по диплому.

Структура проверочной работы

Вариант проверочной работы состоит из 8 заданий, которые различаются по содержанию и характеру решаемых обучающимися задач. Задания проверяют умение обучающихся работать с различными источниками географической информации (картами, фотографиями, таблицами, текстами, схемами, графиками и иными условно-графическими объектами).

Все задания комплексные, каждое задание объединяет несколько частей (подпунктов). При этом каждая часть направлена на проверку того или иного из вышеуказанных умений в рамках единого содержания. Задания 1-5, 6.2, 6.3, 7.2, 8.1, 8.2 требуют краткого ответа в виде записи слова или сочетания слов, последовательности цифр, чисел, знаков, в том числе в форме заполнения таблицы или блок-схемы. Задание 8.3 предполагает развернутый ответ. При этом задания 1.1, 1.2, 1.3, 2.1, 3.2, 6.1, 7.1 предполагают использование географической карты для ответа или фиксирование ответа на карте.

Система оценивания выполнения работы

Полный правильный ответ на задание 1 оценивается 6 баллами: часть 1.1 – 2 балла (в соответствии с критериями); часть 1.2 – 2 балла (1 балл ставится, если в ответе допущена хотя бы одна ошибка (один из элементов ответа записан неправильно или не записан)); части 1.3 и 1.4 – по 1 баллу.

Полный правильный ответ на задание 2 оценивается 6 баллами: все части задания 2.1, 2.2, 2.3 – по 2 балла (в соответствии с критериями).

Полный правильный ответ на задание 3 оценивается 6 баллами: часть 3.1 – 1 балл; часть 3.2 – 1 балл (в соответствии с критериями); части

3.3, 3.4 – по 2 балла (в соответствии с критериями).

Полный правильный ответ на задание 4 оценивается 4 баллами: часть 4.1 – 1 балл; часть 4.2 – 2 балла (1 балл ставится, если в ответе перепутаны местами два элемента); часть 4.3 – 1 балл.

Полный правильный ответ на задание 5 оценивается 5 баллами: часть 5.1 – 2 балла (1 балл ставится, если в ответе допущена одна ошибка или перепутаны местами два элемента); часть 5.2 – 3 балла (в соответствии с критериями).

Правильный ответ на задание 6 оценивается 3 баллами: части 6.1 и 6.2 – по 1 баллу (в соответствии с критериями); часть 6.3 – 1 балл.

Правильный ответ на задание 7 оценивается 2 баллами: часть 7.1 – 1 балл (в соответствии с критериями); часть 7.2 – 1 балл.

Полный правильный ответ на задание 8 оценивается 5 баллами: части 8.1 и 8.3 – по 2 балла (в соответствии с критериями); часть 8.2 – 1 балл.

Максимальный балл за выполнение работы – **37**.

Рекомендации по переводу первичных баллов в отметки по пятибалльной шкале

Отметка по пятибалльной шкале	«2»	«3»	«4»	«5»
Первичные баллы	0–10	11–25	26–32	33–37

Общая характеристика результатов выполнения работы

Распределение участников по полученным отметкам показано в таблице 2.4.3.

По итогам ВПР в 2021 году 26 семиклассников (48,15%) ГБОУ СОШ № 21 получили отметку «3», что на 31,85 % **меньше**, чем в 2020 г.

24 обучающихся (44,44%) получили отметку «4», что на 28,08 % **больше**, чем в 2020 г.

Максимальное количество первичных баллов набрали 0 участников ВПР (0 %), в то время как в 2020 году этот показатель составлял 0 %.

Таблица 2.4.3

Распределение участников ВПР по географии 7 классов по полученным баллам (статистика по отметкам)

Группы участников	Факт. численность участников	Распределение участников по баллам							
		«2»		«3»		«4»		«5»	
		Чел.	%	Чел.	%	Чел.	%	Чел.	%
2020 год									
Российская Федерация	1080344	181066	16,76	622602	57,63	224820	20,81	51856	4,8
Самарская области	23943	1590	6,64	12912	53,93	7346	30,68	2095	8,75
Всего по школе	55	0	0	44	80	9	16,36	2	3,64
7 А	15	0	0	14	93,33	1	6,67	0	0
7 Б	21	0	0	12	57,14	7	33,33	2	9,53
7 В	19	0	0	18	94,74	1	5,26	0	0
2021 год									

Российская Федерация	1269380	132396	10,4 3	700689	55,2	341336	26,8 9	94823	7,47
Самарская области	27081	918	3,39	13267	48,9 9	9429	34,8 2	3466	12,8
Всего по школе	54	0	0	26	48,15	24	44,44	4	7,41
7 А	20	0	0	6	30	10	50	4	20
7 Б	19	0	0	8	42,11	11	57,89	0	0
7 В	15	0	0	12	80	3	20	0	0

Наибольшая доля обучающихся школы получили отметку «3», что соответствует результатам по СО и РФ.

Таблица 2.4.4

Уровень обученности и качество обучения по географии обучающихся 7 классов

Территориальное управление	Доля участников, получивших отметки «3», «4» и «5» (уровень обученности), %	Доля участников, получивших отметки «4» и «5» (качество обучения), %
Российская Федерация	89,6	34,37
Самарская область	96,6	47,62
ГБОУ СОШ №21	100	51,85
7 А	100	70
7 Б	100	57,89
7 В	100	20

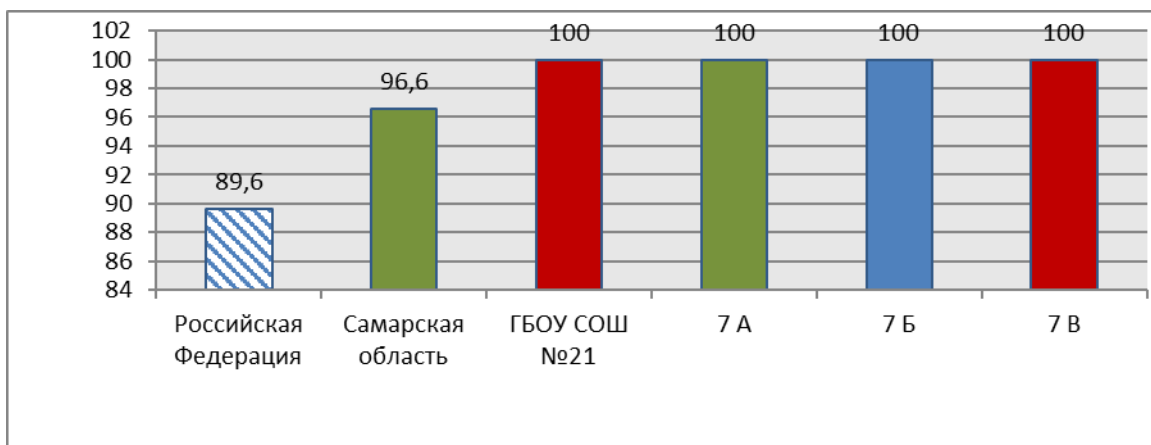
На отметки «4» и «5» (качество обучения) выполнили работу 51,85% обучающихся, что на 4,23 % **выше** показателя по Самарской области (47,62 %) и на 17,48% **выше** показателя по Российской Федерации (34,37%).

Наиболее успешно с ВПР по географии справились ученики 7 А класса (70 % участников выполнили работу на отметку «4» и «5»).

Наибольшая доля участников, получивших по ВПР по географии отметку «5», обучаются в 7 А классе.

Диаграмма 2.4.1

Сравнение уровня обученности учащихся 7-х классов по географии



Результаты выполнения проверочной работы показали, что с предложенными заданиями справились 100 % участников, что на 3,4 % **выше** показателей по Самарской области и на 10,4% выше, чем в РФ.

Лучше всего результаты показал 7 А класс, хуже всего 7В.

Распределение баллов участников ВПР по географии в 7 классах в 2021 году отличается от нормального распределения (Диаграмма 2.4.2а).

Диаграмма 2.4.2

Распределение участников ВПР по географии в 7 классах по сумме полученных первичных баллов 2020 г.

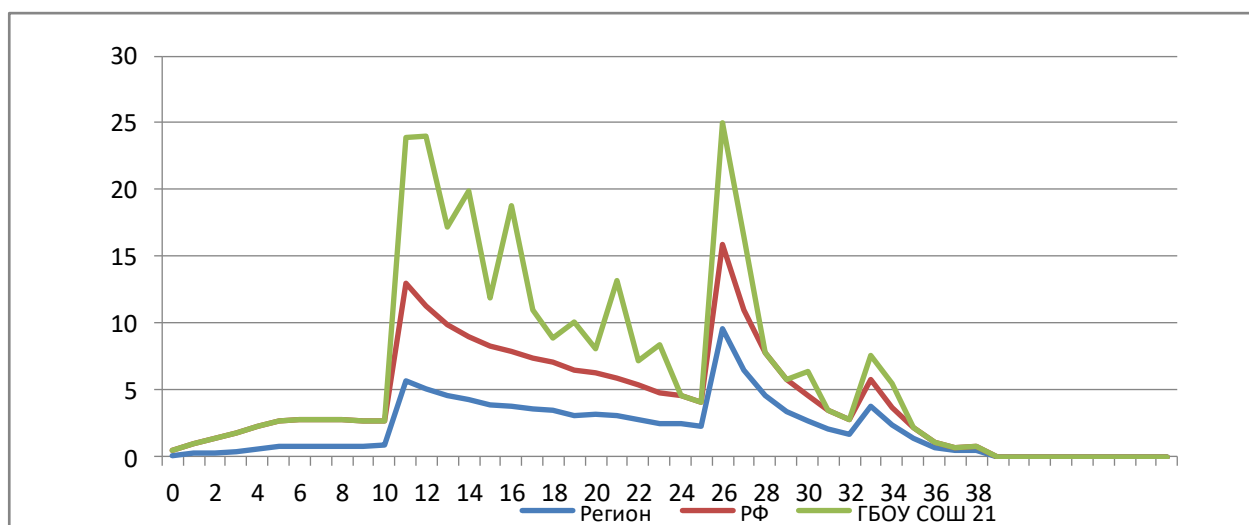
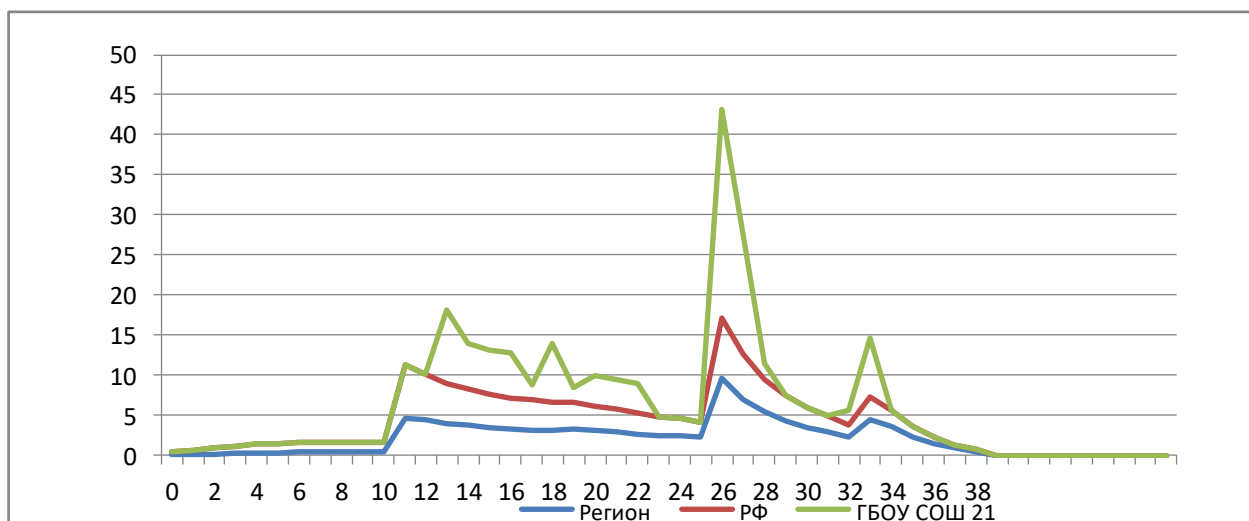


Диаграмма 2.4.2а

Распределение участников ВПР по географии в 7 классах по сумме полученных первичных баллов 2021 г.



Вместе с тем аналогичная тенденция в неравномерном колебании данного показателя просматривается в картине распределения баллов по всей выборке проведения ВПР в Самарской области и Российской Федерации. Это свидетельствует о том, что полученные по Самарской области результаты в целом достоверны, а особенности распределения первичных баллов обусловлены неравномерным распределением заданий по уровню сложности.

Таблица 2.4.5.

Анализ выполнения отдельных заданий (достижение планируемых результатов в соответствии образовательной программой 7 класса)

Блоки ПООП обучающийся научится / получит возможность научиться или проверяемые требования (умения) в соответствии с ФГОС	Макс балл	РФ	СО	ОО
1.1. Освоение Земли человеком. Мировой океан и его части. Географическое положение и природа материков Земли Умения определять понятия, создавать обобщения, устанавливать аналогии. Умения устанавливать причинно-следственные связи, строить логическое рассуждение. Смысловое чтение. Представления об основных этапах географического освоения Земли, открытиях великих путешественников и землепроходцев, исследованиях материков Земли. Первичные компетенции использования территориального подхода как основы географического мышления, владение понятийным аппаратом географии. Умения ориентироваться в источниках географической информации, выявлять взаимодополняющую географическую информацию. Умения различать изученные географические объекты, описывать по карте положение и взаиморасположение географических объектов	2	66,51	72,64	75,93

<p>1.2. Умения устанавливать причинно-следственные связи, строить логическое рассуждение. Смысловое чтение. Представления об основных этапах географического освоения Земли, открытиях великих путешественников и землепроходцев, исследованиях материков Земли. Первичные компетенции использования территориального подхода как основы географического мышления, владение понятийным аппаратом географии. Умения ориентироваться в источниках географической информации, выявлять взаимодополняющую географическую информацию. Умения различать изученные географические объекты, описывать по карте положение и взаиморасположение географических объектов</p>	2	50,1	58,83	54,63
<p>1.3. Умения устанавливать причинно-следственные связи, строить логическое рассуждение. Смысловое чтение. Представления об основных этапах географического освоения Земли, открытиях великих путешественников и землепроходцев, исследованиях материков Земли. Первичные компетенции использования территориального подхода как основы географического мышления, владение понятийным аппаратом географии. Умения ориентироваться в источниках географической информации, выявлять взаимодополняющую географическую информацию. Умения различать изученные географические объекты, описывать по карте положение и взаиморасположение географических объектов</p>	1	61,61	69,37	68,52
<p>1.4. Умения устанавливать причинно-следственные связи, строить логическое рассуждение. Смысловое чтение. Представления об основных этапах географического</p>	1	64,96	76,02	79,63
<p>Блоки ПООП обучающийся научится / получит возможность научиться или проверяемые требования (умения) в соответствии с ФГОС</p>	Макс балл	РФ	СО	ОО
<p>освоения Земли, открытиях великих путешественников и землепроходцев, исследованиях материков Земли. Первичные компетенции использования территориального подхода как основы географического мышления, владение понятийным аппаратом географии. Умения ориентироваться в источниках географической информации, выявлять взаимодополняющую географическую информацию. Умения различать изученные географические объекты, описывать по карте положение и взаиморасположение географических объектов</p>				
<p>2.1. Литосфера и рельеф Земли. Географическое положение и природа материков Земли Умения создавать, применять и преобразовывать знаки и символы, модели и схемы для решения учебных задач. Умения: ориентироваться в источниках географической информации; определять и сравнивать качественные и количественные показатели, характеризующие географические объекты, их положение в пространстве.</p>	2	41,04	51,34	46,3

2.2. Литосфера и рельеф Земли. Географическое положение и природа материков Земли Умения создавать, применять и преобразовывать знаки и символы, модели и схемы для решения учебных задач. Умения: ориентироваться в источниках географической информации; определять и сравнивать качественные и количественные показатели, характеризующие географические объекты, их положение в пространстве.	2	36,97	48,12	50,93
2.3. Умения использовать источники географической информации для решения различных задач: выявление географических зависимостей и закономерностей; расчет количественных показателей, характеризующих географические объекты; сопоставление географической информации. Умения различать изученные географические объекты, сравнивать географические объекты на основе известных характерных свойств. Способность использовать знания о географических законах и закономерностях	2	76,84	84,23	83,33
3.1. Атмосфера и климаты Земли. Географическая оболочка. Географическое положение и природа материков Земли Умения определять понятия, создавать обобщения, устанавливать аналогии, классифицировать. Умения устанавливать причинно-следственные связи, строить логическое рассуждение.	1	49,33	59,39	57,41
3.2. Атмосфера и климаты Земли. Географическая оболочка.	1	49,56	56,42	50
3.3. Умения ориентироваться в источниках географической информации: находить и извлекать необходимую информацию; определять и сравнивать качественные и количественные показатели, характеризующие географические объекты, процессы и явления, их положение в пространстве; выявлять взаимодополняющую географическую	2	48,12	58,32	48,15
Блоки ПООП обучающийся научится / получит возможность научиться или проверяемые требования (умения) в соответствии с ФГОС	Макс балл	РФ	СО	ОО
информацию, представленную в одном или нескольких источниках. Умение использовать источники географической информации для решения различных задач.				
3.4. Умения: различать изученные географические объекты, процессы и явления; сравнивать географические объекты, процессы и явления на основе известных характерных свойств. Способность использовать знания о географических законах и закономерностях	2	38,72	47,01	52,78

<p>4.1. Главные закономерности природы Земли Умения устанавливать причинно-следственные связи, строить логическое рассуждение, умозаключение и делать выводы. Умения создавать, применять и преобразовывать модели и схемы для решения учебных задач. Умения ориентироваться в источниках географической информации: находить и извлекать необходимую информацию; определять и сравнивать показатели, характеризующие географические объекты, процессы и явления, их положение в пространстве. Умение использовать источники географической информации для решения различных задач.</p>	1	72,38	79,9	61,11
<p>4.2. Главные закономерности природы Земли Умения устанавливать причинно-следственные связи, строить логическое рассуждение, умозаключение и делать выводы. Умения создавать, применять и преобразовывать модели и схемы для решения учебных задач. Умения ориентироваться в источниках географической информации: находить и извлекать необходимую информацию; определять и сравнивать показатели, характеризующие географические объекты, процессы и явления, их положение в пространстве. Умение использовать источники географической информации для решения различных задач.</p>	2	52,54	62,51	55,56
<p>4.3. Умение различать изученные географические объекты, процессы и явления на основе известных характерных свойств. Способность использовать знания о географических законах и закономерностях, о взаимосвязях между изученными географическими объектами, процессами и явлениями для объяснения их свойств, условий протекания и различий. Умение различать географические процессы и явления, определяющие особенности природы материков и океанов</p>	1	48,21	58,23	55,56
<p>5.1. Географическое положение и природа материков Земли Умения определять понятия, создавать обобщения, устанавливать аналогии, классифицировать. Умения устанавливать причинно-следственные связи, строить логическое рассуждение. Умения: различать изученные географические объекты, процессы и явления; сравнивать географические объекты, процессы и явления на основе известных характерных свойств и проводить их простейшую классификацию.</p>	2	66,11	71,87	70,37
<p>Блоки ПООП обучающийся научится / получит возможность научиться или проверяемые требования (умения) в соответствии с ФГОС</p>	Макс балл	РФ	СО	ОО
<p>Умение различать географические процессы и явления, определяющие особенности природы и населения материков и океанов</p>				

<p>5.2. Географическое положение и природа материков Земли Умения определять понятия, создавать обобщения, устанавливать аналогии, классифицировать. Умения устанавливать причинно-следственные связи, строить логическое рассуждение. Умения: различать изученные географические объекты, процессы и явления; сравнивать географические объекты, процессы и явления на основе известных характерных свойств и проводить их простейшую классификацию. Умение различать географические процессы и явления, определяющие особенности природы и населения материков и океанов</p>	3	48,31	56,85	54,94
<p>6.1. Главные закономерности природы Земли. Население материков Земли Умения устанавливать причинно-следственные связи, строить логическое рассуждение. Умение применять географическое мышление в познавательной, коммуникативной и социальной практике. Первичные компетенции использования территориального подхода как основы географического мышления; умения находить и распознавать ответы на вопросы, возникающие в ситуациях повседневного характера, узнавать в них проявление тех или иных географических процессов или закономерностей.</p>	1	54,5	59,64	62,96
<p>6.2. Главные закономерности природы Земли. Население материков Земли Умения устанавливать причинно-следственные связи, строить логическое рассуждение. Умение применять географическое мышление в познавательной, коммуникативной и социальной практике. Первичные компетенции использования территориального подхода как основы географического мышления; умения находить и распознавать ответы на вопросы, возникающие в ситуациях повседневного характера, узнавать в них проявление тех или иных географических процессов или закономерностей.</p>	1	52,72	61,38	55,56
<p>6.3. Умение использовать источники географической информации для решения различных задач. Способность использовать знания о географических законах и закономерностях, о взаимосвязях между изученными географическими объектами, процессами и явлениями для объяснения их свойств, условий протекания и различий</p>	1	61,1	67,42	59,26
<p>7.1. Население материков Земли Умение устанавливать причинно-следственные связи, строить логическое рассуждение, умозаключение и делать выводы. Умения ориентироваться в источниках географической информации: находить и извлекать необходимую информацию; определять и сравнивать качественные и количественные показатели, характеризующие географические объекты, процессы и явления. Способность использовать знания о населении и взаимосвязях между изученными демографическими</p>	1	60,68	66,13	68,52
<p>Блоки ПООП обучающийся научится / получит возможность научиться или проверяемые требования (умения) в соответствии с ФГОС</p>	Макс балл	РФ	СО	ОО
<p>процессами и явлениями для решения различных учебных и практико-ориентированных задач</p>				

<p>7.2. Население материков Земли</p> <p>Умение устанавливать причинно-следственные связи, строить логическое рассуждение, умозаключение и делать выводы.</p> <p>Умения ориентироваться в источниках географической информации: находить и извлекать необходимую информацию; определять и сравнивать качественные и количественные показатели, характеризующие географические объекты, процессы и явления.</p> <p>Способность использовать знания о населении и взаимосвязях между изученными демографическими процессами и явлениями для решения различных учебных и практико-ориентированных задач</p>	1	73,96	78,46	77,78
<p>8.1. Географическое положение и природа материков Земли.</p> <p>Население материков Земли</p> <p>Умения создавать, применять и преобразовывать знаки и символы, модели и схемы для решения учебных и познавательных задач.</p> <p>Умение осознанно использовать речевые средства в соответствии с задачей коммуникации для выражения своих мыслей, владение письменной речью.</p> <p>Умение применять географическое мышление в познавательной, коммуникативной и социальной практике.</p> <p>Первичные компетенции использования территориального подхода как основы географического мышления, владение понятийным аппаратом географии.</p>	1	71,09	78,46	79,63
<p>8.2. Географическое положение и природа материков Земли.</p> <p>Население материков Земли</p> <p>Умения создавать, применять и преобразовывать знаки и символы, модели и схемы для решения учебных и познавательных задач.</p> <p>Умение осознанно использовать речевые средства в соответствии с задачей коммуникации для выражения своих мыслей, владение письменной речью.</p> <p>Умение применять географическое мышление в познавательной, коммуникативной и социальной практике.</p> <p>Первичные компетенции использования территориального подхода как основы географического мышления, владение понятийным аппаратом географии.</p>	1	68,88	75,83	79,63
<p>8.3. Умения: различать географические процессы и явления, определяющие особенности природы и населения материков, отдельных регионов и стран; устанавливать черты сходства и различия особенностей природы и населения, материальной и духовной культуры регионов и отдельных стран</p>	3	29,38	36,59	45,68

Обучающиеся 7-х классов школы выполнили все предложенные задания наравне с Самарской областью и РФ.

В том числе показатели выполнения выше или ниже показателя по Самарской области более чем на 30 % отсутствуют.

Значительное число семиклассников школы (85%) показали, что умеют:

- использовать источники географической информации для решения различных задач: выявление географических зависимостей и закономерностей; расчет количественных показателей, характеризующих географические объекты; сопоставление географической информации.

- различать изученные географические объекты,

- сравнивать географические объекты на основе известных характерных свойств.

- использовать знания о географических законах и закономерностях

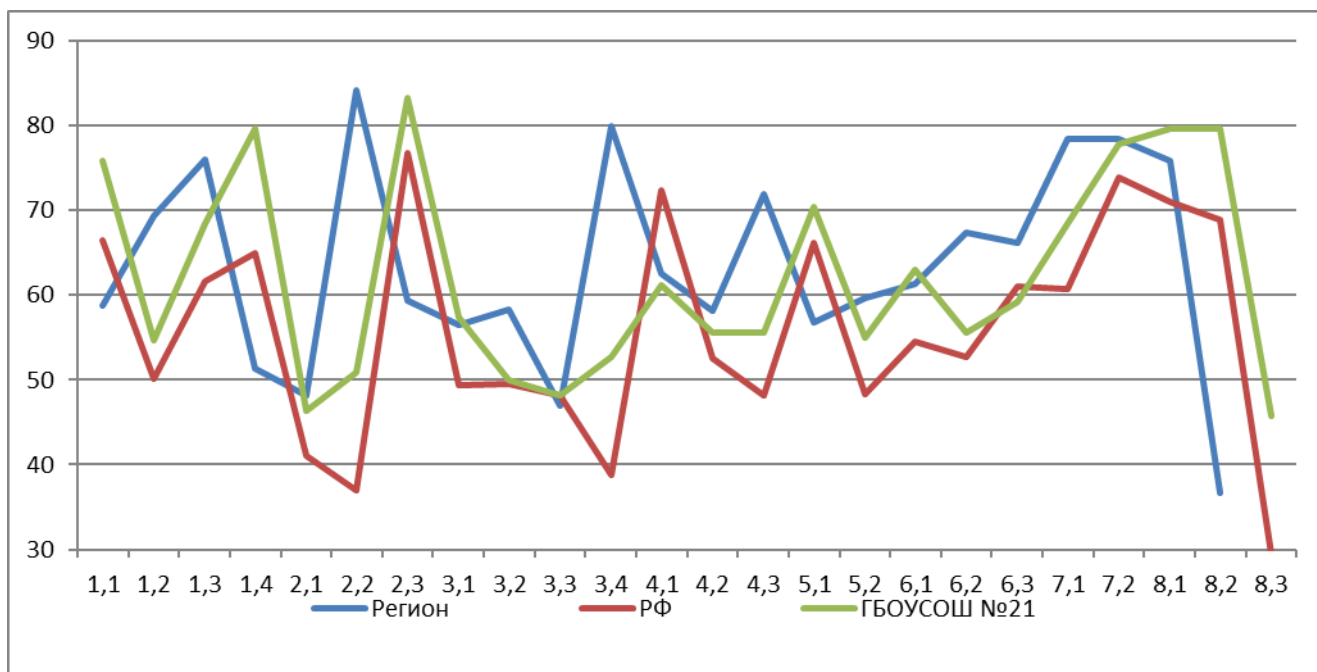
Вместе с тем ряд заданий вызвал больше затруднений (достижение соответствующих планируемых результатов в соответствии образовательной программой составило менее 50 %), в том числе задания:

- ориентироваться в источниках географической информации: находить и извлекать необходимую информацию; определять и сравнивать качественные и количественные показатели, характеризующие географические объекты, процессы и явления, их положение в пространстве (48,15%);

- различать географические процессы и явления, определяющие особенности природы и населения материков, отдельных регионов и стран; устанавливать черты сходства и различия особенностей природы и населения, материальной и духовной культуры регионов и отдельных стран (45,68%)

*Диаграмма
2.4.3*

Выполнение заданий ВПР по географии в 7 классе



Анализ графика показывает, что в:

- 7 классах результаты выполнения 1.4, 2.3, 5.1, 8.2 выше значений Самарской области, но не более, чем на 10-20%.

В остальных заданиях процент выполнения ниже, но не более чем на 10%. Таким образом, завышенных результатов нет.

Процент выполнения заданий группами обучающихся представлен в таблице 2.4.6.

Таблица
2.4.6

Процент выполнения заданий ВПР по географии обучающимися 7 классов (группы по полученному баллу)

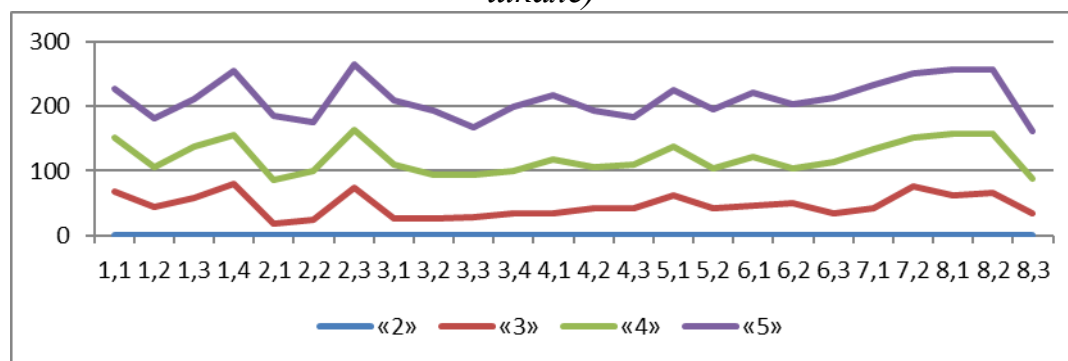
	«2»		«3»		«4»		«5»	
	СО	ОО	СО	ОО	СО	ОО	СО	ОО
1.1.	33,79	0	61,04	67,31	84,28	85,42	95,53	75
1.2.	13,75	0	42,58	44,23	73,78	62,5	92,42	75
1.3.	16,76	0	54,19	57,69	86,21	79,17	96,37	75
1.4.	27,6	0	64,93	80,77	89,04	75	95,96	100
2.1.	6,3	0	31,82	19,23	68,61	66,67	90,95	100
2.2.	5,91	0	29,61	25	63,69	75	87,7	75
2.3.	42,66	0	78,03	75	91,96	89,58	97,72	100
3.1.	11,83	0	39,92	26,92	78,52	83,33	94,6	100
3.2.	11,28	0	36,64	26,92	75,13	66,67	93,7	100
3.3	10,95	0	38,92	28,85	77,06	64,58	93,87	75
3.4	4,93	0	26,19	34,62	64,43	64,58	90,78	100

4.1.	31,65	0	69,84	34,62	91,76	83,33	98,49	100
4.2.	13,91	0	48,39	42,31	76,37	64,58	91,13	87,5
4.3.	10,08	0	42,21	42,31	73,43	66,67	91,17	75
5.1.	28,97	0	62,18	61,54	81,34	77,08	93,78	87,5
5.2.	7,12	0	39,44	42,31	73,24	62,5	91,46	91,67
6.1.	11,17	0	43,41	46,15	75,32	75	92,91	100
6.2.	11,94	0	44,51	50	77,83	54,17	94,95	100
6.3.	23,44	0	54,45	34,62	80,77	79,17	93,7	100
7.1.	20,04	0	51,27	42,31	81,06	91,67	94,77	100
7.2.	35,6	0	68,88	76,92	88,94	75	97,65	100
8.1.	33,08	0	67,15	61,54	91,33	95,83	99,22	100
8.2.	27,05	0	63,51	65,38	89,43	91,67	99,04	100
8.3.	3,58	0	18,71	33,33	48,74	54,17	80,75	75

Соотношение показателей выполнения отдельных заданий сохраняется в различных группах, обучающихся (диаграмма 2.4.4). Это говорит о том, что трудности, возникшие при выполнении отдельных заданий, характерны для всех обучающихся, в той или иной степени.

Диаграмма
2.4.4

Выполнение заданий ВПР по русскому языку разными группами обучающихся 7 классов (по итоговому баллу по 5-балльной шкале)



Объективность результатов ВПР по географии определяется степенью соответствия отметок за выполненную работу и отметок по журналу. Значение указанного показателя по итогам ВПР в марте-мае 2021 года представлено на диаграмме 2.4.5 и в таблице 2.4.7.

Диаграмма
2.4.5

Соответствие отметок ВПР по географии 7

классови отметок по журналу,
%

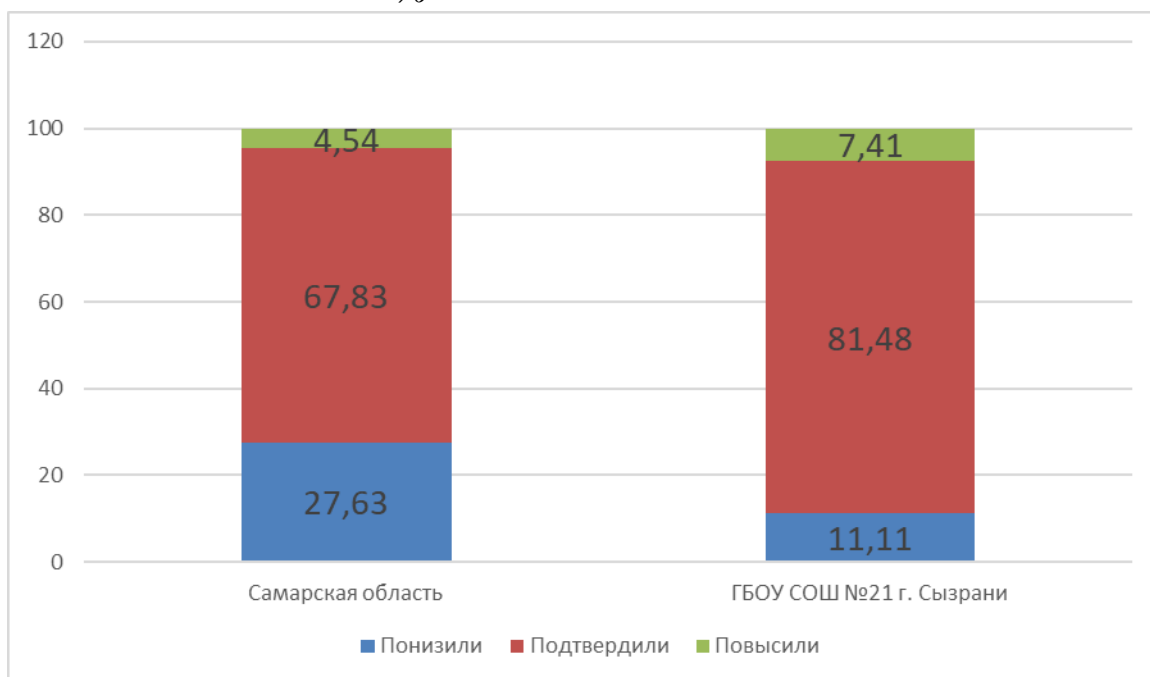


Таблица
2.4.7

Соответствие отметок ВПР по географии 7
классови отметок по журналу

АТЕ	Понизили результат	Подтвердили	Повысили результат
Самарская область	27,63	67,83	4,54
Вся школа	11,11	81,48	7,41
7 А	5	80	15
7 Б	10	85	5
7 В	20	80	0

Данная таблица показывает, что 81,48 % участников ВПР получили за проверочную работу отметки, соответствующие отметкам за третью четверть, 11,11 % обучающихся были выставлены отметки ниже, и только у 7,41 % участников отметка за ВПР выше, чем отметки в журнале.

Наиболее ярко тенденция к снижению результатов выполнения ВПР в сравнении с отметками по журналу проявилась в 7В классе (20 %).
Вывод: результаты данного показателя соответствуют принятым нормам (от 75% и выше).

2.3. РЕЗУЛЬТАТЫ ВЫПОЛНЕНИЯ ПРОВЕРОЧНОЙ

РАБОТЫ ОБУЧАЮЩИХСЯ 8 КЛАССА ПО ГЕОГРАФИИ

Участники ВПР по географии в 8 классах

В написании ВПР по материалам 8-го класса учебного в штатном режиме в марте-мае 2021 года приняли участие 20 обучающихся.

Информация о количестве участников проверочных работ приведена в таблице 2.3.1.

Таблица
2.3.1

Общая характеристика участников ВПР по географии в 8 классах

Показатель	2020	2021
Количество участников, чел.	-	20
Доля участников ВПР от общего числа обучающихся, %	-	86,9 5

Особенности контингента обучающихся 2021г

В 8 «В» классе обучаются 23 чел., из них:

- 1 чел. - обучающиеся с ОВЗ, из них 1 участвовал в ВПР;
- 0 чел. - обучающиеся, для которых русский язык не является языком внутрисемейного общения.

Характеристика территории

ГБОУ СОШ № 21 г.о. Сызрань расположено в районе Образцовской площадки. Рядом с образовательной организацией расположена ДШИ №2.

Кадровый состав

Всего учителей географии, работающих в 6-х классах - 1 чел., из них:

- 1 чел. со стажем работы более 25 лет;
- 1 чел. имеет высшее образование, из них 1 чел. педагогическое образование;
- 1 чел. имеет первую квалификационную категорию;
- 1 чел. ведет учебный предмет, соответствующий образованию по диплому.

Структура проверочной работы

Вариант проверочной работы состоит из 8 заданий, которые различаются по содержанию и характеру решаемых обучающимися задач. Задания проверяют умение обучающихся работать с различными источниками географической информации (картами, фотографиями, таблицами, текстами, схемами, графиками и иными условно-графическими объектами). Все задания комплексные, каждое задание объединяет несколько частей (подпунктов). При этом каждая часть направлена на проверку того или

иного из вышеуказанных умений в рамках единого содержания. Задание 8 проверяет знание географии своего региона и умение составлять описание особенностей компонентов его природы.

Задания 1– 5, 6.1, 6.2, 7, 8.1–8.3 требуют краткого ответа в виде записи слова или сочетания слов, последовательности цифр, чисел. Ответы на задания 2.1, 3.1, 4.1, 5.2, 8.1–8.3 должны быть представлены в форме заполненной таблицы или блок-схемы.

Задания 6.3 и 8.3 предполагают развернутый ответ.

При этом задания 2.1, 2.2, 3.1, 3.2, 4.2, 6.1, 6.2, 8.1 предполагают использование географической карты для ответа или фиксирование ответа на карте.

Система оценивания выполнения работы

Полные правильные ответы на задания оцениваются в баллах следующим образом:

- задание 1 – 6 баллов;
- задание 2 – 4 балла;
- задание 3 – 6 баллов;
- задание 4 – 4 балла;
- задание 5 – 5 баллов;
- задание 6 – 5 баллов;
- задание 7 – 4 балла;
- задание 8 – 6 баллов.

По подпунктам:

- полный правильный ответ на каждое из заданий 1.2, 5.1, 7.2, 7.3 оценивается 1 баллом. Если в ответе допущена хотя бы одна ошибка (один из элементов ответа записан неправильно или не записан), выставляется 0 баллов;
- полный правильный ответ на каждое из заданий 1.3, 2.1, 3.3, 5.3,

7,1 оценивается 2 баллами. Если в ответе допущена одна ошибка, выставляется 1 балл; если допущено две или более ошибки – 0 баллов; ответы на задания 1.3 и 7.1 оценивается 1 баллом, если в ответе перепутаны местами два элемента;

- ответы на задания 1.1, 2.2, 3.1, 3.2, 4.1, 4.2, 5.2, 6.1–6.3, 8.1–8.3 оцениваются в соответствии с критериями: полный правильный ответ на каждое из заданий 6.2 и 8.1 оценивается 1 баллом; на каждое из заданий 1.1, 2.2, 3.1, 3.2, 4.1, 4.2, 5.2, 6.1, 6.3, 8.1, 8.2 – 2 баллами; на задания 1.1 и 8.3 – 3 баллами.

Максимальный балл за выполнение работы – 40

Рекомендации по переводу первичных баллов в отметки по пятибалльной шкале

Отметка по пятибалльной шкале	«2»	«3»	«4»	«5»
Первичные баллы	0–12	13–26	27–35	35–40

Общая характеристика результатов выполнения работы

Распределение участников по полученным отметкам показано в таблице

2.3.3.

По итогам ВПР в 2021 году 17 восьмиклассников (85%) ГБОУ СОШ № 21

получили отметку «3».

Зобучающихся (15%) получили отметку «4».

Максимальное количество первичных баллов набрал 0 участник ВПР.

Таблица 2.3.3

Распределение участников ВПР по географии по полученным баллам (статистика по отметкам)

Группы участников	Факт. численность участников	Распределение участников по баллам							
		«2»		«3»		«4»		«5»	
		Чел.	%	Чел.	%	Чел.	%	Чел.	%
2021 год									
Российская Федерация	406097	37808	9,31	223313	54,99	117727	28,99	27249	6,71
Самарская области	8648	270	3,12	4297	49,69	3148	36,4	933	10,79
Всего по школе	20	0	0	17	85	3	15	0	0
8В	20	0	0	17	85	3	15	0	0

Наибольшая доля обучающихся школы получили отметку «3».

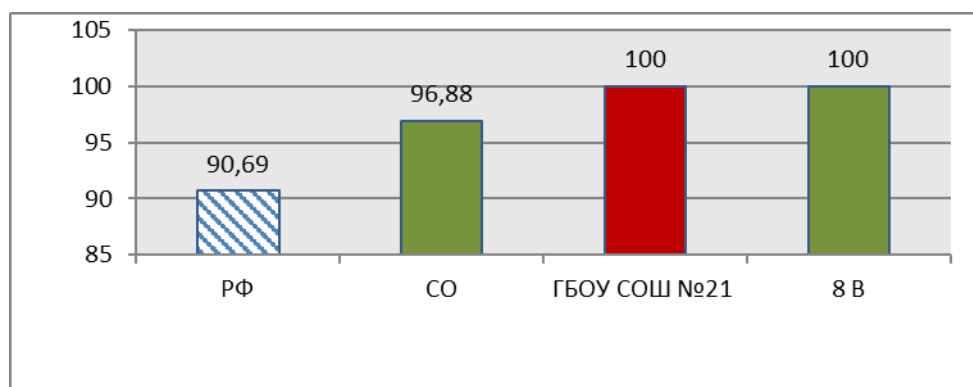
Таблица
2.3.4

Уровень обученности и качество обучения по географии обучающихся 8 классов

Территориальное управление	Доля участников, получивших отметки «3», «4» и «5» (уровень обученности), %	Доля участников, получивших отметки «4» и «5» (качество обучения), %
<i>Российская Федерация</i>	90,69	35,7
<i>Самарская область</i>	96,88	47,19
ГБОУ СОШ №21	100	15
8 В	100	15

На отметки «4» и «5» (качество обучения) выполнили работу 15% обучающихся, что на 32,19% **ниже** показателя по Самарской области (47,19%) и на 20,7% **ниже** показателя по Российской Федерации (35,7%).

Сравнение уровня обученности учащихся 8 классов по географии



Результаты выполнения проверочной работы показали, что с предложенными заданиями справились 100 % участников, что на 3,12 % **выше** показателей по Самарской области и на 9,31% выше показателей по РФ.

Распределение баллов участников ВПР по географии в 8 классах в 2021 году отличается от нормального распределения (Диаграмма 2.3.2а).

Диаграмма 2.4.2

Распределение участников ВПР по географии 6 классов по сумме полученных первичных баллов (данные 2021 г. по РФ, СО и школе)

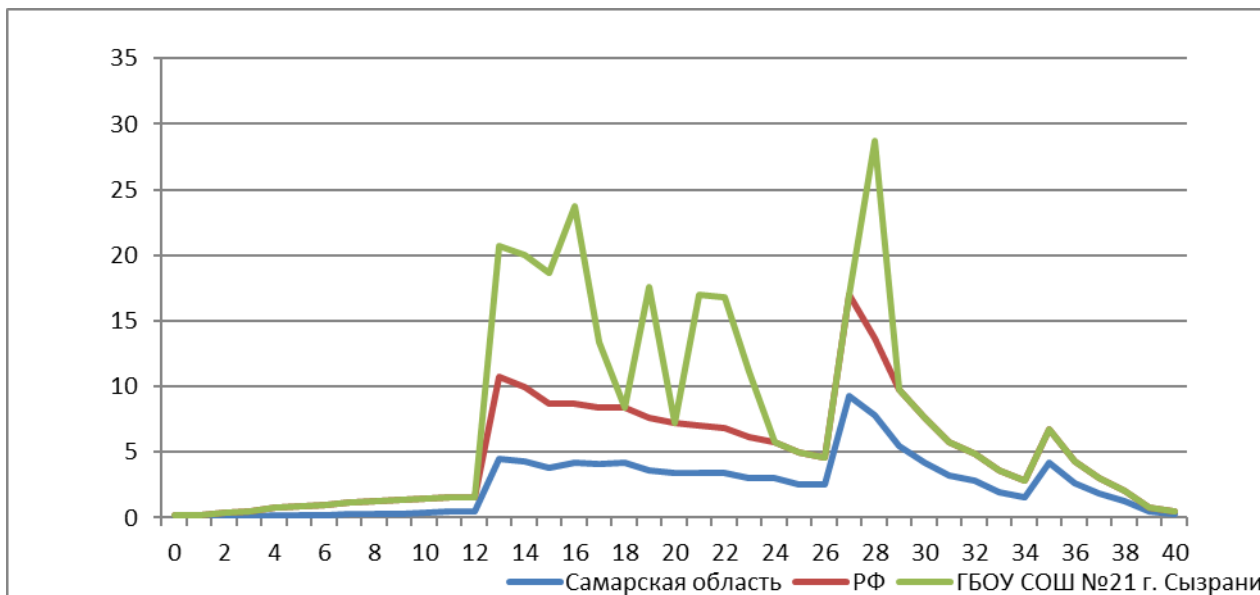


График распределения первичных баллов в ГБОУ СОШ №21 г. Сызрани отличается от графиков по Самарской области и по России. Причина отклонения от нормального распределения баллов в разном уровне подготовки обучающихся к выполнению заданий ВПР, что можно объяснить индивидуальными особенностями обучающихся, большим объемом материала. При проверке работ необъективность не допускалась.

Таблица

2.3.5.

Анализ выполнения отдельных заданий (достижение планируемых результатов в соответствии образовательной программой 8 класса)

Блоки ПООП обучающийся научится / получит возможность научиться или проверяемые требования (умения) в соответствии с ФГОС	Макс балл	РФ	СО	ОО
1.1. Особенности географического положения России. Территория и акватория, морские и сухопутные границы. Умения устанавливать причинно-следственные связи, строить логическое рассуждение. Умения создавать, применять и преобразовывать знаки и символы, модели и схемы для решения учебных и познавательных задач. Представления об основных этапах географического освоения Земли, открытиях великих путешественников и землепроходцев, исследованиях материков Земли. Первичные компетенции использования территориального подхода как основы географического мышления, владение понятийным аппаратом географии. Умения ориентироваться в источниках географической информации, выявлять взаимодополняющую	3	83,91	89,69	90

географическую информацию. Умение различать изученные географические объекты				
1.2. Особенности географического положения России. Территория и акватория, морские и сухопутные границы Умения устанавливать причинно-следственные связи, строить логическое рассуждение. Умения создавать, применять и преобразовывать знаки и символы, модели и схемы для решения учебных и познавательных задач. Представления об основных этапах географического освоения Земли, открытиях великих путешественников и землепроходцев, исследованиях материков Земли. Первичные компетенции использования территориального подхода как основы географического мышления, владение понятийным аппаратом географии. Умения ориентироваться в источниках географической информации, выявлять взаимодополняющую географическую информацию. Умение различать изученные географические объекты	1	73,76	80	95
1.3. Особенности географического положения России. Территория и акватория, морские и сухопутные границы Умения устанавливать причинно-следственные связи, строить логическое рассуждение. Умения создавать, применять и преобразовывать знаки и символы, модели и схемы для решения учебных и познавательных задач. Представления об основных этапах географического освоения Земли, открытиях великих путешественников и землепроходцев, исследованиях материков Земли. Первичные компетенции использования территориального подхода как основы географического мышления, владение понятийным аппаратом географии. Умения ориентироваться в источниках географической информации, выявлять взаимодополняющую географическую информацию. Умение различать изученные географические объекты	2	60,48	67,88	25
2.1. Особенности географического положения России. Территория и акватория, морские и сухопутные границы Умения определять понятия, создавать обобщения, устанавливать аналогии. Умения устанавливать причинно-следственные связи, строить логическое рассуждение. Умения: ориентироваться в источниках географической информации; определять и сравнивать качественные и количественные показатели, характеризующие географические объекты, их положение в пространстве. Умения использовать источники географической информации для решения различных задач: выявление географических зависимостей и закономерностей; расчет количественных показателей, характеризующих географические объекты, сопоставление географической информации	2	54,9	63,75	72,5

<p>2.2. Особенности географического положения России. Территория и акватория, морские и сухопутные границы</p> <p>Умения определять понятия, создавать обобщения, устанавливать аналогии.</p> <p>Умения устанавливать причинно-следственные связи, строить логическое рассуждение.</p> <p>Умения: ориентироваться в источниках географической информации; определять и сравнивать качественные и количественные показатели, характеризующие географические объекты, их положение в пространстве.</p> <p>Умения использовать источники географической информации для решения различных задач: выявление географических зависимостей и закономерностей; расчет количественных показателей, характеризующих географические объекты, сопоставление географической информации</p>	2	32,32	36,27	27,5
<p>3.1. Природа России. Особенности геологического строения и распространения крупных форм рельефа</p> <p>Умения определять понятия, создавать обобщения, устанавливать аналогии, классифицировать.</p> <p>Умения устанавливать причинно-следственные связи, строить логическое рассуждение.</p> <p>Умения: ориентироваться в источниках географической информации: находить и извлекать необходимую информацию; определять и сравнивать качественные и количественные показатели, характеризующие географические объекты, процессы и явления, их положение в пространстве; выявлять взаимодополняющую географическую информацию, представленную в одном или нескольких источниках.</p> <p>Умения: различать изученные географические объекты, процессы и явления; сравнивать географические объекты, процессы и явления на основе известных характерных свойств.</p> <p>Умение различать географические процессы и явления, определяющие особенности компонентов природы отдельных территорий</p>	2	70,84	79,8	60
<p>3.2. Природа России. Особенности геологического строения и распространения крупных форм рельефа</p> <p>Умения определять понятия, создавать обобщения, устанавливать аналогии, классифицировать.</p> <p>Умения устанавливать причинно-следственные связи, строить логическое рассуждение.</p> <p>Умения: ориентироваться в источниках географической информации: находить и извлекать необходимую информацию; определять и сравнивать качественные и количественные показатели, характеризующие географические объекты, процессы и явления, их положение в пространстве; выявлять взаимодополняющую географическую информацию, представленную в одном или нескольких источниках.</p> <p>Умения: различать изученные географические объекты, процессы и явления; сравнивать географические объекты, процессы и явления на основе известных характерных</p>	2	62,1	70,63	45

свойств. Умение различать географические процессы и явления, определяющие особенности компонентов природы отдельных территорий				
3.3. Природа России. Особенности геологического строения и распространения крупных форм рельефа Умения определять понятия, создавать обобщения, устанавливать аналогии, классифицировать. Умения устанавливать причинно-следственные связи, строить логическое рассуждение. Умения: ориентироваться в источниках географической информации: находить и извлекать необходимую информацию; определять и сравнивать качественные и количественные показатели, характеризующие географические объекты, процессы и явления, их положение в пространстве; выявлять взаимодополняющую географическую информацию, представленную в одном или нескольких источниках. Умения: различать изученные географические объекты, процессы и явления; сравнивать географические объекты, процессы и явления на основе известных характерных свойств. Умение различать географические процессы и явления, определяющие особенности компонентов природы отдельных территорий	2	64,15	72,29	40
4.1. Природа России. Внутренние воды и водные ресурсы, особенности их размещения на территории страны. Моря России Умения устанавливать причинно-следственные связи, строить логическое рассуждение, умозаключение и делать выводы. Смысловое чтение. Первичные компетенции использования территориального подхода как основы географического мышления, владение понятийным аппаратом географии. Умения ориентироваться в источниках географической информации: находить и извлекать необходимую информацию; определять и сравнивать качественные и количественные показатели, характеризующие географические объекты, процессы и явления, их положение в пространстве; выявлять недостающую и/или взаимодополняющую географическую информацию, представленную в одном или нескольких источниках. Умения использовать источники географической информации для решения различных задач: выявление географических зависимостей и закономерностей; расчет количественных показателей, характеризующих географические объекты	2	52,24	57,66	35
4.2. Природа России. Внутренние воды и водные ресурсы, особенности их размещения на территории страны. Моря России Умения устанавливать причинно-следственные связи, строить логическое рассуждение, умозаключение и делать выводы.	2	30,84	34,97	35

Смысловое чтение. Первичные компетенции использования территориального подхода как основы географического мышления, владение понятийным аппаратом географии. Умения ориентироваться в источниках географической информации: находить и извлекать необходимую информацию; определять и сравнивать качественные и количественные показатели, характеризующие географические объекты, процессы и явления, их положение в пространстве; выявлять недостающую и/или взаимодополняющую географическую информацию, представленную в одном или нескольких источниках. Умения использовать источники географической информации для решения различных задач: выявление географических зависимостей и закономерностей; расчет количественных показателей, характеризующих географические объекты				
5.1. Природа России. Типы климатов, факторы их формирования, климатические пояса. Климат и хозяйственная деятельность людей Умения определять понятия, создавать обобщения, устанавливать аналогии, классифицировать. Умения устанавливать причинно-следственные связи, строить логическое рассуждение. Умения создавать, применять и преобразовывать знаки и символы, модели и схемы для решения учебных и познавательных задач. Смысловое чтение.	1	47,53	54,01	45
5.2. Владение понятийным аппаратом географии. Умения: находить и извлекать необходимую информацию; определять и сравнивать качественные и количественные показатели, характеризующие географические объекты, процессы и явления, их положение в пространстве; представлять в различных формах географическую информацию. Умение использовать источники географической информации для решения различных задач.	2	42,5	50,08	47,5
5.3. Умения: различать изученные географические объекты, процессы и явления; сравнивать географические объекты, процессы и явления на основе известных характерных свойств. Способность использовать знания о географических законах и закономерностях, о взаимосвязях между изученными географическими объектами, процессами и явлениями для объяснения их свойств	2	59,04	66,04	52,5
6.1. Административно-территориальное устройство России. Часовые пояса. Растительный и животный мир России. Почвы. Природные зоны. Высотная поясность Умения определять понятия, создавать обобщения, устанавливать аналогии, классифицировать. Умения устанавливать причинно-следственные связи, строить логическое рассуждение. Смысловое чтение.	2	30,49	36,75	37,5

Умение применять географическое мышление в познавательной, коммуникативной и социальной практике. Первичные компетенции использования территориального подхода как основы географического мышления, владение понятийным аппаратом географии.				
6.2. Умения ориентироваться в источниках географической информации: находить и извлекать необходимую информацию; определять и сравнивать качественные и количественные показатели, характеризующие географические объекты, процессы и явления; представлять в различных формах географическую информацию.	1	42,65	52,6	35
6.3. Умение использовать источники географической информации для решения различных задач. Способность использовать знания о географических законах и закономерностях, а также о мировом, зональном, летнем и зимнем времени для решения практико-ориентированных задач по определению различий в поясном времени территорий в контексте реальной жизни	2	42,13	47,03	45
7.1. Население России Умения устанавливать причинно-следственные связи, строить логическое рассуждение, умозаключение и делать выводы. Умения ориентироваться в источниках географической информации: находить и извлекать необходимую информацию; определять и сравнивать качественные и количественные показатели, характеризующие географические объекты, процессы и явления. Способность использовать знания о населении и взаимосвязях между изученными демографическими процессами и явлениями для решения различных учебных и практико-ориентированных задач, а также различать (распознавать) демографические процессы и явления, характеризующие демографическую ситуацию в России и отдельных регионах	2	84,72	87,78	52,5
7.2. Население России Умения устанавливать причинно-следственные связи, строить логическое рассуждение, умозаключение и делать выводы. Умения ориентироваться в источниках географической информации: находить и извлекать необходимую информацию; определять и сравнивать качественные и количественные показатели, характеризующие географические объекты, процессы и явления. Способность использовать знания о населении и взаимосвязях между изученными демографическими процессами и явлениями для решения различных учебных и практико-ориентированных задач, а также различать (распознавать) демографические процессы и явления, характеризующие демографическую ситуацию в России и отдельных регионах	1	76,76	80,55	55
7.3. Население России Умения устанавливать причинно-следственные связи, строить логическое рассуждение, умозаключение и делать выводы. Умения ориентироваться в источниках географической информации: находить и извлекать необходимую	1	76,11	80,45	80

информацию; определять и сравнивать качественные и количественные показатели, характеризующие географические объекты, процессы и явления. Способность использовать знания о населении и взаимосвязях между изученными демографическими процессами и явлениями для решения различных учебных и практико-ориентированных задач, а также различать (распознавать) демографические процессы и явления, характеризующие демографическую ситуацию в России и отдельных регионах				
8.1. Природа России Умение осознанно использовать речевые средства в соответствии с задачей коммуникации для выражения своих мыслей; владение письменной речью. Умение применять географическое мышление в познавательной, коммуникативной и социальной практике. Первичные компетенции использования территориального подхода как основы географического мышления, владение понятийным аппаратом географии. Умения: различать географические процессы и явления, определяющие особенности компонентов природы отдельных территорий; оценивать характер и особенности взаимодействия деятельности человека и компонентов природы в разных географических условиях; приводить примеры взаимодействия природы и общества в пределах отдельных территорий; давать характеристику компонентов природы своего региона	1	62,81	65	55
8.2. Природа России Умение осознанно использовать речевые средства в соответствии с задачей коммуникации для выражения своих мыслей; владение письменной речью. Умение применять географическое мышление в познавательной, коммуникативной и социальной практике. Первичные компетенции использования территориального подхода как основы географического мышления, владение понятийным аппаратом географии. Умения: различать географические процессы и явления, определяющие особенности компонентов природы отдельных территорий; оценивать характер и особенности взаимодействия деятельности человека и компонентов природы в разных географических условиях; приводить примеры взаимодействия природы и общества в пределах отдельных территорий; давать характеристику компонентов природы своего региона	2	41,02	46,69	27,5
8.3. Природа России Умение осознанно использовать речевые средства в соответствии с задачей коммуникации для выражения своих мыслей; владение письменной речью. Умение применять географическое мышление в познавательной, коммуникативной и социальной практике. Первичные компетенции использования территориального подхода как основы географического мышления, владение понятийным аппаратом географии.	3	28,2	32,74	20

<p>Умения: различать географические процессы и явления, определяющие особенности компонентов природы отдельных территорий; оценивать характер и особенности взаимодействия деятельности человека и компонентов природы в разных географических условиях; приводить примеры взаимодействия природы и общества в пределах отдельных территорий; давать характеристику компонентов природы своего региона</p>				
--	--	--	--	--

Показатель выполнения и выше и ниже показателей по Самарской области на 30% и более:

1.3. Особенности географического положения России. Территория и акватория, морские и сухопутные границы. Умение устанавливать причинно-следственные связи, строить логическое рассуждение.

Умения создавать, применять и преобразовывать знаки и символы, модели и схемы для решения учебных и познавательных задач. Представления об основных этапах географического освоения Земли, открытиях великих путешественников и землепроходцев, исследованиях материков Земли.

Первичные компетенции использования территориального подхода как основы географического мышления, владение понятийным аппаратом географии.

Умения ориентироваться в источниках географической информации, выявлять взаимодополняющую географическую информацию. Умение различать изученные географические объекты (25%), по Самарской области 67%.

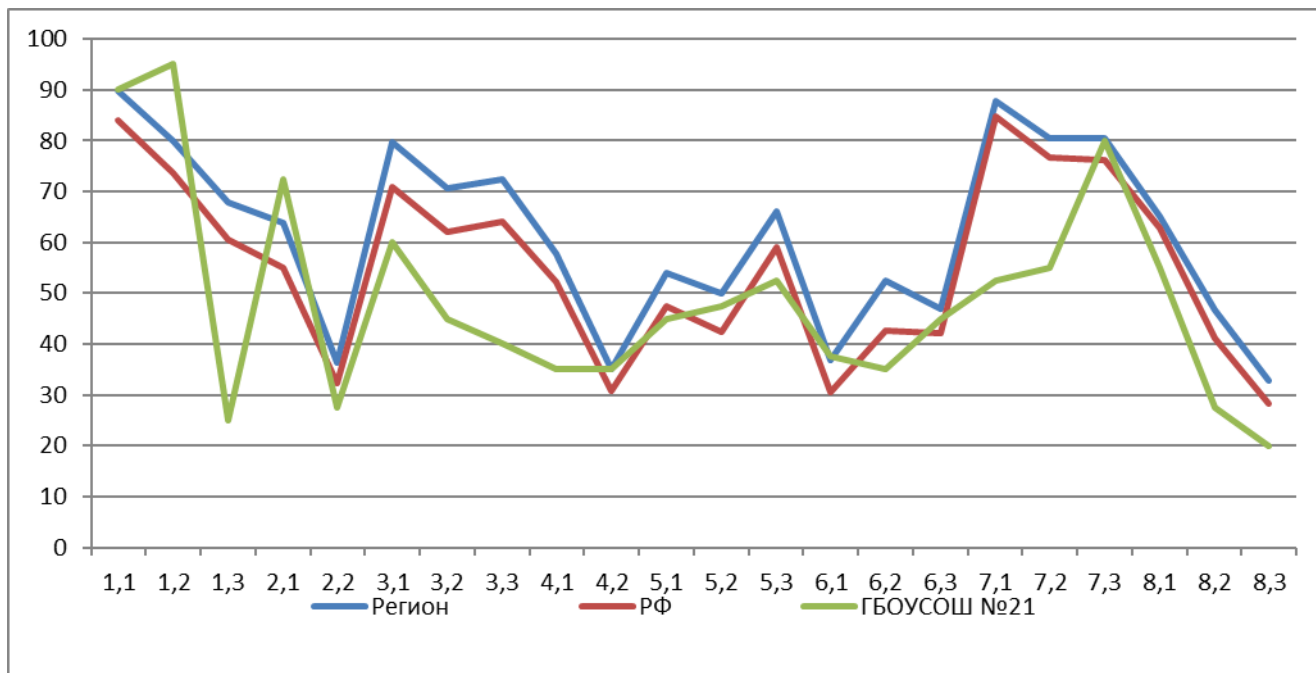
Значительное число восьмиклассников школы (90%) успешно умеют применять знания особенностей географического положения России.

Вместе с тем ряд заданий вызвал больше затруднений (достижение соответствующих планируемых результатов в соответствии образовательной программой составило менее 50 %), в том числе задания:

- Владение основами картографической грамотности и использования географической карты для решения разнообразных задач;
- Смысловое чтение;
- Умение осознанно использовать речевые средства для выражения своих мыслей, формулирования и аргументации своего мнения;
- Умения и навыки использования разнообразных географических знаний для объяснения и оценки явлений и процессов, самостоятельного оценивания уровня безопасности окружающей среды, соблюдения мер безопасности в случае природных стихийных бедствий.

Диаграмма 2.3.3

Выполнение заданий ВПР по географии в 8 классе



Анализ работ показывает, что в:

- в 8 классе результаты выполнения, заданий выше значений Самарской области, не превышает 10%.

В заданиях где результат по школе ниже, он не ниже 30%.

Следовательно, наблюдается отсутствие завышенных результатов.

Процент выполнения заданий группами обучающихся представлен в таблице 2.3.6.

Таблица 2.3.6

Процент выполнения заданий ВПР по географии обучающимися 6 классов (группы по полученному баллу)

	«2»		«3»		«4»		«5»	
	СО	ОО	СО	ОО	СО	ОО	СО	ОО
1,1	52,36	0	86,63	90,2	94,67	88,89	97,52	0
1,2	36,57	0	73,41	94,12	87,94	100	95,36	0
1,3	23,88	0	57,71	23,53	77,92	33,33	91,63	0
2,1	14,74	0	49,33	67,65	78,93	100	92,76	0
2,2	4,85	0	18,36	23,53	50,05	50	82,24	0
3,1	34,89	0	72,02	58,82	89,3	66,67	96,38	0
3,2	24,25	0	57,91	50	84,99	16,67	95,19	0
3,3	29,1	0	62,04	41,18	83,38	33,33	93,84	0
4,1	12,31	0	41,79	38,24	72,96	16,67	93,57	0
4,2	3,54	0	15,17	29,41	50,9	66,67	81,43	0
5,1	10,82	0	38,24	47,06	69,34	33,33	86,29	0
5,2	7,84	0	32,84	44,12	65,66	66,67	89,36	0
5,3	26,87	0	54,31	47,06	77,6	83,33	90,55	0
6,1	3,92	0	17,77	32,35	51,76	66,67	82,94	0
6,2	8,96	0	33,11	23,53	70,5	100	93,2	0
6,3	11,38	0	29,12	35,29	62,64	100	86,72	0

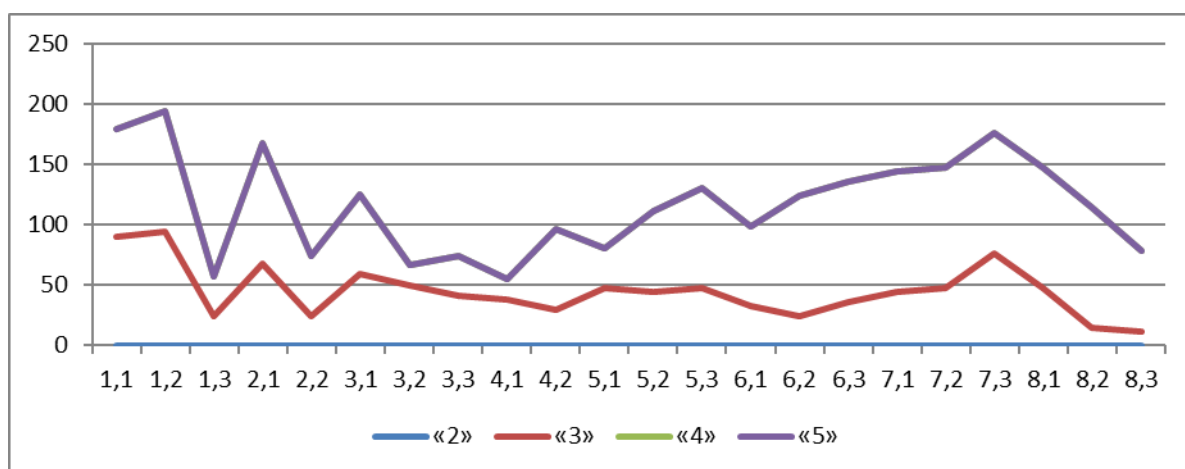
7,1	57,09	0	83,58	44,12	94,24	100	97,57	0
7,2	37,69	0	71,7	47,06	91,87	100	98,81	0
7,3	41,79	0	72	76,47	91,04	100	98,27	0
8,1	17,16	0	48	47,06	82,37	100	97,95	0
8,2	7,28	0	26,28	14,71	64,05	100	93,52	0
8,3	2,61	0	15,98	11,76	45,39	66,67	76,42	0

Соотношение показателей выполнения отдельных заданий сохраняется в различных группах, обучающихся (диаграмма 2.3.4). Это говорит о том, что трудности, возникшие при выполнении отдельных заданий, характерны для всех обучающихся, в той или иной степени.

Соответствие отметок ВПР по географии в 8 классах и отметок по журналу в %.

Диаграмма 2.3.4

Выполнение заданий ВПР по географии разными группами обучающихся 8 классов (по итоговому баллу по 5-бальной шкале)



Объективность результатов ВПР по географии определяется степенью соответствия отметок за выполненную работу и отметок по журналу. Значение указанного показателя по итогам ВПР в марте-мае 2021 года представлено на диаграмме 2.3.5 и в таблице 2.3.7.

Диаграмма 2.3.5

Соответствие отметок ВПР по географии в 8 классах и отметок по журналу, %

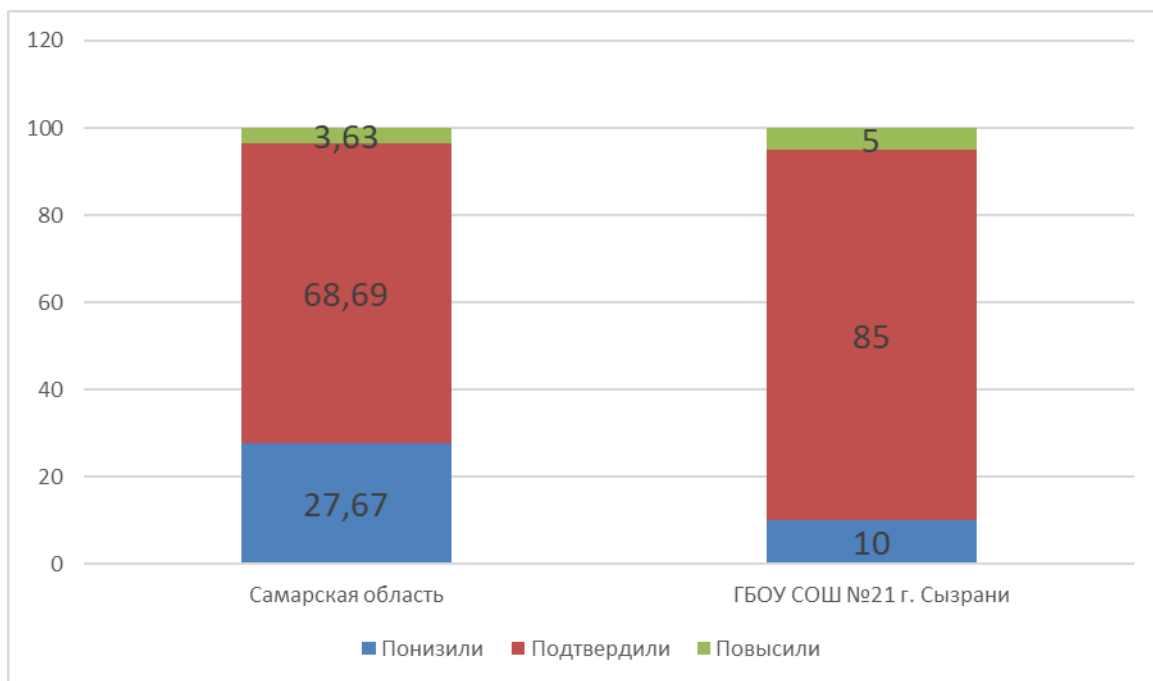


Таблица
2.3.7

*Соответствие отметок ВПР по географии в 8 классах
и отметок по журналу*

АТЕ	Понизили результат	Подтвердили	Повысили результат
Самарская область	27,67	68,69	3,63
Вся школа	10	85	5
8 В	10	85	5

Данная таблица показывает, что 85% участников ВПР получили за проверочную работу отметки, соответствующие отметкам за третью четверть, 10% обучающихся были выставлены отметки ниже, у 5% участников отметка за ВПР выше, чем отметки в журнале.

ВЫВОДЫ И РЕКОМЕНДАЦИИ ПО ИТОГАМ ПРОВЕДЕНИЯ ВПР-2021 ПО ГЕОГРАФИИ

3.1. ВЫВОДЫ И РЕКОМЕНДАЦИИ ПО ИТОГАМ ПРОВЕДЕНИЯ ВПР-2021 ПО ГЕОГРАФИИ В 6 КЛАССАХ

Проведенный анализ результатов ВПР по географии в 6 классах выявил, что освоение содержания обучения географии осуществляется на уровне, соответствующем показателям по Самарской области. При этом следует отметить, что полученные в 2021 году результаты и по уровню обученности географии не изменились, по сравнению с 2020 году.

Таблица
3.1.1

*Динамика результативности ВПР по географии по программе 6 классов
(2020-2021 гг.)*

Показатели	Результаты оценки освоения программы 6 класса по географии	
	2020	2021
Максимальный установленный балл	35	32
Количество учащихся, не преодолевших минимальную границу, чел	0	0
Доля учащихся, не преодолевших минимальную границу, %	0	0
Количество участников, получивших максимальный балл, чел	0	0
Доля учеников, получивших максимальный балл от общего числа участников ВПР, %	0	0

Анализ результатов выполнения отдельных заданий ВПР по географии в 2021 году свидетельствует о наличии у обучающихся затруднений, связанных с использованием полученных знаний в плане:

- Владения основами картографической грамотности и использования географической карты для решения разнообразных задач;
- Смыслового чтения;
- Умения осознанно использовать речевые средства для выражения своих мыслей, формулирования и аргументации своего мнения;
- Умений и навыков использования разнообразных географических знаний для объяснения и оценки явлений и процессов, самостоятельного оценивания уровня безопасности окружающей среды, соблюдения мер безопасности в случае природных стихийных бедствий.

В целях повышения качества преподавания географии в 6 классах:

1. организовать деятельность методического объединения по реализации системы корректирующих мер по повышению уровня обученности географии у обучающихся в классах, продемонстрировавших низкие результаты ВПР с учетом выявленных затруднений (6А, 6Б);
2. проанализировать результаты выполнения ВПР по географии в 6 классах, рассмотреть вопросы повышения результативности обучения географии на заседаниях предметных школьных МО.

3.2. ВЫВОДЫ И РЕКОМЕНДАЦИИ ПО ИТОГАМ ПРОВЕДЕНИЯ ВПР-2021 ПО ГЕОГРАФИИ В 7 КЛАССАХ

По итогам ВПР в 2021 году 26 семиклассников (48,15%) ГБОУ СОШ № 21 получили отметку «3», что на 31,85 % **меньше**, чем в 2020 г.

24 обучающихся (44,44%) получили отметку «4», что на 28,08 % **больше**, чем в 2020 г.

Максимальное количество первичных баллов набрали 0 участников ВПР (0 %), в то время как в 2020 году этот показатель составлял 0 %.

Таблица
3.2.1

*Динамика результативности ВПР по географии по программе 7 классов
(2020-2021 г.)*

Показатели	Результаты оценки освоения программы 7 класса по географии	
	2020	2021
Максимальный установленный балл	34	33
Количество учащихся, не преодолевших минимальную границу, чел	0	0
Доля учащихся, не преодолевших минимальную границу, %	0	0
Количество участников, получивших максимальный балл, чел	0	0
Доля выпускников, получивших максимальный балл от общего числа участников ВПР, %	0	0

Анализ результатов выполнения отдельных заданий ВПР по географии в 2021 году свидетельствует о наличии у обучающихся затруднений, связанных с

- Умениями: различать географические процессы и явления, определяющие особенности природы и населения материков, отдельных регионов и стран; устанавливать черты сходства и различия особенностей природы и населения, материальной и духовной культуры регионов и отдельных стран;

- Способностью использовать знания о географических законах и закономерностях;

- Умениями определять и сравнивать качественные и количественные показатели, характеризующие географические объекты, их положение в пространстве.

В целях повышения качества преподавания географии в 7 классах:

1. организовать деятельность методического объединения по реализации системы корректирующих мер по повышению уровня обученности географии у

обучающихся в классах, продемонстрировавших низкие результаты ВПР с учетом выявленных затруднений;

2. проанализировать результаты выполнения ВПР по географии в 7 классах, рассмотреть вопросы повышения результативности обучения русскому языку на заседаниях ШМО, провести обзор методических аспектов преподавания тем, вызвавших затруднение.

3. учителю географии активно применять методы обучения, предполагающие работу с заданиями, вызвавшие наибольшее затруднение.

3.3. ВЫВОДЫ И РЕКОМЕНДАЦИИ ПО ИТОГАМ ПРОВЕДЕНИЯ ВПР-2021 ПО ГЕОГРАФИИ В 8 КЛАССАХ

Распределение участников по полученным отметкам показано в таблице

2.3.3.

По итогам ВПР в 2021 году 17 восьмиклассников (85%) ГБОУ СОШ № 21

получили отметку «3».

Зобучающихся (15%) получили отметку «4».

Максимальное количество первичных баллов набрал 0 участник ВПР.

На отметки «4» и «5» (качество обучения) выполнили работу 15%

обучающихся, что на 32,19% **ниже** показателя по Самарской области (47,19%) и на 20,7% **ниже** показателя по Российской Федерации (35,7%).

Результаты выполнения проверочной работы показали, что с предложенными заданиями справились 100% участников, что на 3,12% **выше** показателей по Самарской области и на 9,31% выше показателей по РФ.

Таблица
3.2.1

*Динамика результативности ВПР по географии по программе 7 классов
(2020-2021 г.г)*

Показатели	Результаты оценки освоения программы 8 класса по географии	
	2020	2021
Максимальный установленный балл	-	28
Количество учащихся, не преодолевших минимальную границу, чел	-	0
Доля учащихся, не преодолевших минимальную границу, %	-	0
Количество участников, получивших максимальный балл, чел	-	0
Доля выпускников, получивших максимальный балл от общего числа участников ВПР, %	-	0

Показатель выполнения и выше и ниже показателей по Самарской области на 30% и более:

1.3. Особенности географического положения России. Территория и акватория, морские и сухопутные границы
Умения устанавливать причинно-следственные связи, строить логическое рассуждение.

Умения создавать, применять и преобразовывать знаки и символы, модели и схемы для решения учебных и познавательных задач.
Представления об основных этапах географического освоения Земли, открытиях великих путешественников и землепроходцев, исследованиях материков Земли.

Первичные компетенции использования территориального подхода как основы географического мышления, владение понятийным аппаратом географии.

Умения ориентироваться в источниках географической информации, выявлять взаимодополняющую географическую информацию.
Умение различать изученные географические объекты (25%), по Самарской области 67%.

Значительное число восьмиклассников школы (90%) успешно умеют применять знания особенностей географического положения России.

Вместе с тем ряд заданий вызвал больше затруднений (достижение соответствующих планируемых результатов в соответствии образовательной программой составило менее 50 %), в том числе задания:

- Владение основами картографической грамотности и использования географической карты для решения разнообразных задач;
- Смысловое чтение;
- Умение осознанно использовать речевые средства для выражения своих мыслей, формулирования и аргументации своего мнения;
- Умения и навыки использования разнообразных географических знаний для объяснения и оценки явлений и процессов, самостоятельного оценивания уровня безопасности окружающей среды, соблюдения мер безопасности в случае природных стихийных бедствий.

В целях повышения качества преподавания географии в 8 классах:

4. организовать деятельность методического объединения по реализации системы корректирующих мер по повышению уровня обученности географии у

обучающихся в классах, продемонстрировавших низкие результаты ВПР с учетом выявленных затруднений;

5. проанализировать результаты выполнения ВПР по географии в 8 классах, рассмотреть вопросы повышения результативности обучения русскому языку на заседаниях ШМО, провести обзор методических аспектов преподавания тем, вызвавших затруднение.

6. учителю географии активно применять методы обучения, предполагающие работу с заданиями, вызвавшие наибольшее затруднение.